

## A DESTACAR

### -Temas de Salud Pública.

Hepatitis B en Aragón, 2010-2019

-Vigilancia de Gripe en Aragón. Temporada 2019-2020

-Vigilancia de infecciones covid-19 Aragón

## Enfermedades de Declaración Obligatoria (EDO). Declaración numérica\*.

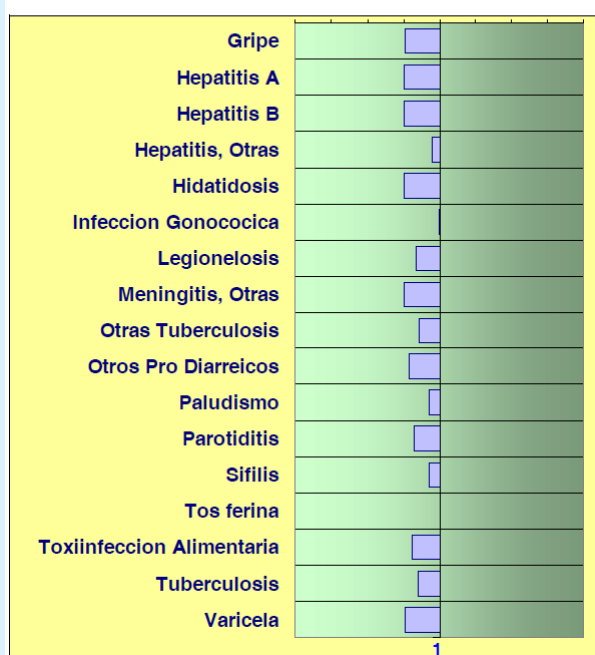
Tabla de número de casos. Semana 17/2020

EDO	Huesca	Teruel	Zaragoza	Aragón	Acumulados en el año actual	Acumulados esperados (Mediana de los últimos 5 años)
<b>DE ALTA Y MEDIA INCIDENCIA</b>						
Gripe	0	0	0	0	34.041	29.873
Hepatitis A	0	0	0	0	5	10
Hepatitis B	0	0	0	0	32	51
Hepatitis, Otras	0	0	0	0	27	24
Hidatidosis	0	0	0	0	1	7
Infección Gonocócica	0	0	2	2	100	38
Legionelosis	0	0	1	1	20	12
Meningitis, Otras	0	0	0	0	23	27
Otras Tuberculosis	0	0	2	2	11	12
Otros Procesos Diarreicos	31	23	144	198	13.841	23.789
Paludismo	0	0	0	0	5	5
Parotiditis	1	0	1	2	288	87
Sífilis	0	0	3	3	60	46
Tosferina	3	0	1	4	32	19
Toxiinfección Alimentaria	0	0	4	4	116	169
Tuberculosis	0	0	0	0	29	44
Varicela	0	3	1	4	558	1.824

En la semana 17 no se notificaron casos de enfermedades de declaración obligatoria de baja incidencia.

Gráfico. Índice de alerta cuatrimestral Semanas 14/2020-17/2020

**Declaración numérica.**  
Cuatrimestra que termina la semana: 17 / 2020  
Índice de Alerta cuatrimestral. Valor normal : 1 (eje central)  
= Índice de Alerta superior a 1. Más casos de los esperados.  
= Exceso de Índice de Alerta sobre el intervalo de confianza.



Valor de referencia para el cálculo del Índice de Alerta: media de los 15 valores cuatrimestrales de los 5 años anteriores (cuatrimestra de estudio + cuatrimestra anterior + cuatrimestra posterior).

\*Debido a la situación epidémica de covid-19, los datos presentados en la tabla y gráfico superiores pueden ser incompletos y deben ser interpretados con cautela

### Información epidemiológica relevante

- No ha habido brotes ni hechos epidemiológicos relevantes en Aragón durante la semana 17, a excepción de los relacionados con la epidemia de covid-19 que se detallan en las páginas finales de este Boletín.

### Artículo recomendado

#### La participación de la comunidad es crucial en una pandemia

Marston C, Renedo A & Miles S. **Community participation is crucial in a pandemic.** The Lancet. Publicado *online* en 4 de mayo de 2020. En este artículo de opinión, al hilo de la respuesta frente a covid-19, los autores resaltan la importancia de la participación comunitaria en el control de una pandemia, tanto en cuanto a cumplimiento de las medidas de aislamiento y cuarentena, como en el voluntariado para reforzar el seguimiento del bienestar de las personas confinadas. Proponen un panel que recoge una serie de puntos para facilitar la respuesta co-productiva entre el público y los gestores de salud en el contexto de la emergencia sanitaria.

## Tema de Salud Pública Hepatitis B en Aragón, 2010-2019

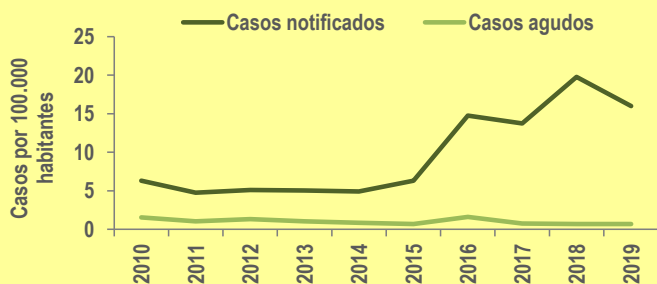
La infección por el virus de la hepatitis B continúa siendo un problema de salud pública, a pesar de ser prevenible y tratable. En nuestro medio, aparece con mayor frecuencia en adultos jóvenes no vacunados con prácticas de riesgo, así como en contactos íntimos de infectados agudos y crónicos.

En 2019, la tasa de notificación de hepatitis B en declaración individualizada fue 16 casos por 100.000 habitantes, siendo declarados 211 casos. Como en años anteriores, la proporción de agudos fue baja, el 4,2% del total.

La proporción general entre hombres y mujeres fue 1,7:1. La tasa más alta se observó entre las personas de 25-34 años y en infecciones agudas en el grupo de 45-54 años. Entre los casos con información completa, la transmisión sexual fue la más frecuente.

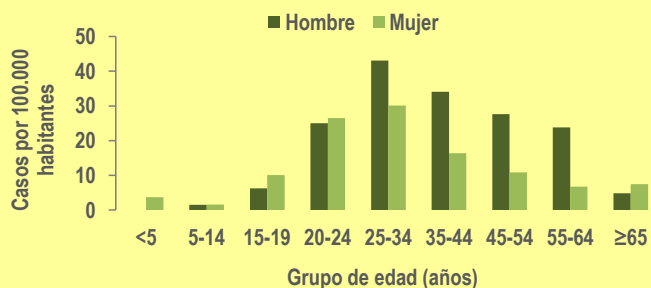
Desde 2016, se ha observado un incremento de notificación de hepatitis B debido a la incorporación al Sistema de Información Microbiológica de la totalidad de los hospitales públicos.

Gráfico 1. Tasa de notificación de Hepatitis B. Aragón, 2010-2019



Fuente: EDO individualizada

Gráfico 2. Hepatitis B por grupos de edad y sexo. Aragón, 2019



### Enlaces de interés:

- [Hepatitis. Organización Mundial de la Salud](#)
- [Hepatitis B. European Centre for Disease Prevention and Control](#)
- Artículo: [Papel del alcohol en la patogénesis de la infección por virus de hepatitis B](#)

### Alertas Epidemiológicas (Fuente: Centro de Coordinación de Alertas y Emergencias Sanitarias-CCAES)

#### Actualizaciones

-**Global:** desde el inicio del brote de neumonía asociada a un nuevo coronavirus (enfermedad **covid-19**, virus SARS-CoV-2), y hasta la fecha de cierre de este Boletín, se han notificado 3.677.165 casos, 1.204.475 de ellos en EEUU, y 257.454 fallecimientos.

En Europa, los países con mayor número de notificaciones son España con 219.329 y 25.613 muertes, Italia con 213.013 y 29.315 fallecidos, Reino Unido con 196.243 casos y 29.501 muertes y Francia con 170.694 casos y 25.538 fallecimientos.

Fuente (que se actualiza en tiempo real): [Aplicación gráfica de la Johns Hopkins University](#)

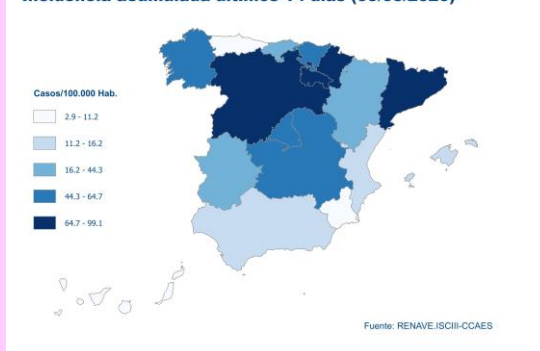
Enlaces relacionados:

[Actualización diaria del brote de COVID-19. Ministerio de Sanidad.](#)

[Procedimientos de actuación Covid-19: Aragón, nacional y otra información](#)

-**República Democrática del Congo (RDC):** desde la última actualización, se ha notificado 1 caso de EVE, no se han producido defunciones entre los casos confirmados. El caso se notificó en Beni. Desde el inicio del brote, se han registrado 3.462 casos (3 317 confirmados, y 145 probables) incluyendo 2279 defunciones (letalidad: 65,8%). La OMS mantiene que el riesgo de propagación de la enfermedad a nivel nacional y en los países limítrofes de la RDC (principalmente Uganda y Ruanda) es muy alto. En España, el riesgo de que aparezca un caso es muy bajo.

Incidencia acumulada últimos 14 días (05/05/2020)



Fuente: RENAVE/ISCIII-CCAES

## Vigilancia de Gripe en Aragón. Temporada 2019-2020

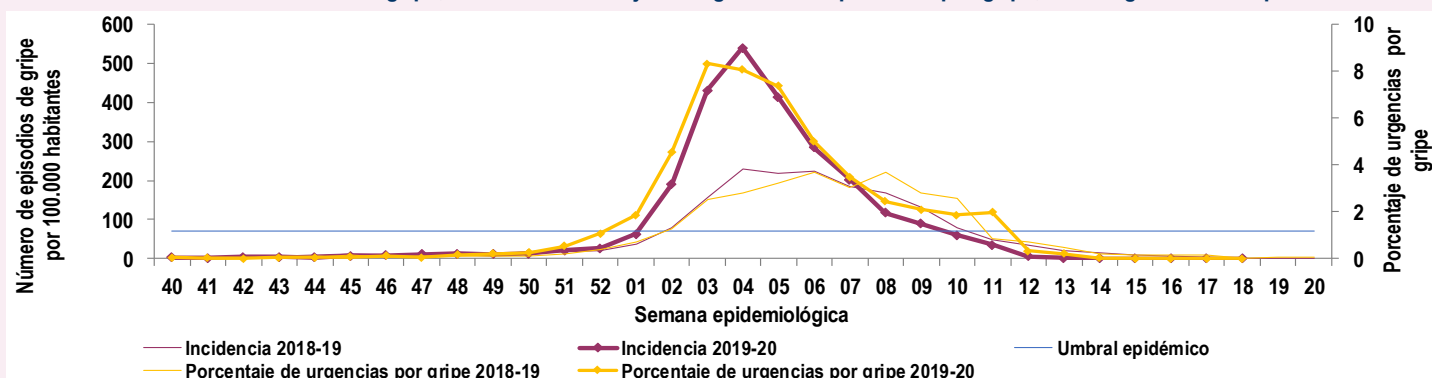
### Situación epidemiológica

En la semana 18/2020 la incidencia de gripe registrada en Atención Primaria fue 0 casos por 100.000 habitantes, por debajo del umbral basal establecido para la temporada en 70 casos por 100.000 habitantes.

En los hospitales públicos no se registraron urgencias por gripe. El total de urgencias atendidas fue 5.413.

Desde el inicio de la temporada se han notificado 201 casos graves hospitalizados confirmados de gripe (CGHCG).

Gráfico 1. Incidencia semanal de gripe, OMI AP. Porcentaje de urgencias hospitalarias por gripe, PCH Urgencias. Temporada 2019-20



### Situación virológica

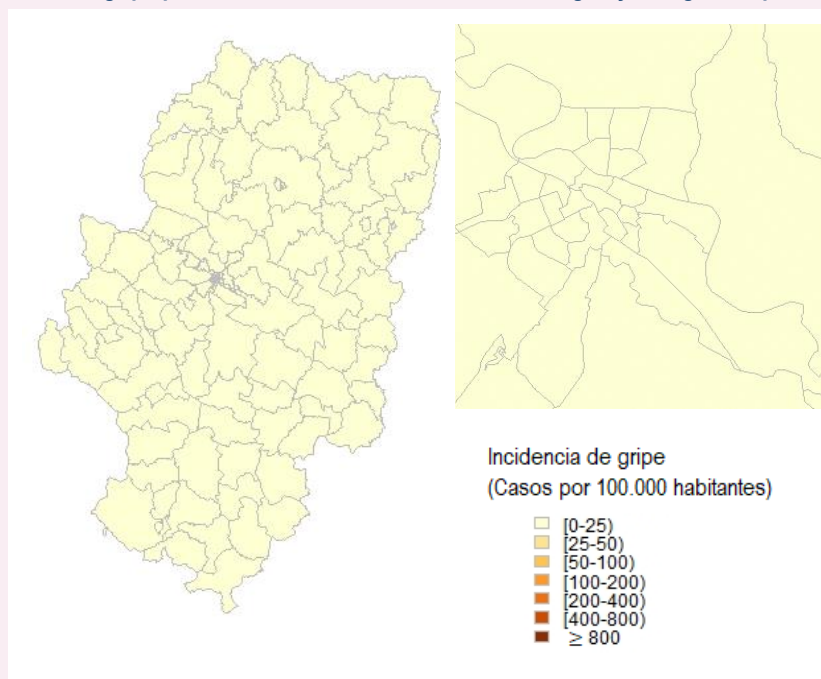
Tabla 1. Número de detecciones de virus de gripe por tipo/subtipo de virus y sistema de vigilancia. Temporada 2019-20

Tipo y subtipo de virus	Semana actual		Temporada 2019-20	
	Centinela	SIM *	Centinela	SIM *
<b>Tipo A</b>	<b>0</b>	<b>0</b>	<b>44</b>	<b>1.427</b>
A(H3N2)	0	0	2	0
A(H1N1)pdm09	0	0	20	0
A no subtipado	0	0	22	1.427
<b>Tipo B</b>	<b>0</b>	<b>0</b>	<b>6</b>	<b>463</b>
<b>Tipo C</b>	<b>0</b>	<b>0</b>	<b>0</b>	<b>1</b>
<b>Total detecciones</b>	<b>0</b>	<b>0</b>	<b>50</b>	<b>1.891</b>

\* Sistema de Información Microbiológica

### Difusión geográfica de la gripe

Gráfico 2. Incidencia de gripe por Zona Básica de Salud, OMI AP. Aragón y Zaragoza capital. Semana 18/2020



Para más información: [Vigilancia de la gripe en Aragón](#), [España](#), [Europa](#) y en el [mundo](#)

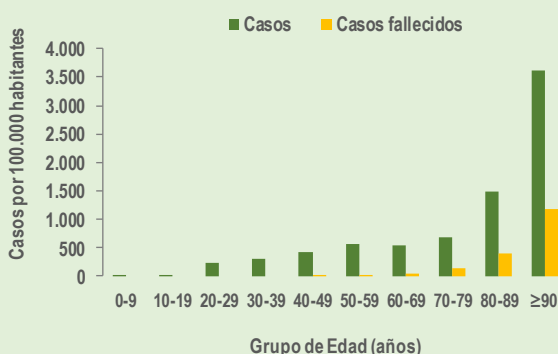
## Vigilancia de infecciones covid-19 en Aragón

Desde el inicio de la vigilancia de casos de covid-19, y hasta el 06 de abril a las 20:00 horas, se han registrado en Aragón 37.537 casos en investigación, de los que 5.258 se han confirmado microbiológicamente por PCR y 1.258 por Test rápido de anticuerpos, sumando un total de 6.516 casos. En las últimas semanas se han identificado dos brotes de ámbito laboral del sector alimentario que han requerido intervención y han generado un número importante de casos diagnosticados con test rápidos, lo que condiciona algunas de las gráficas evolutivas.

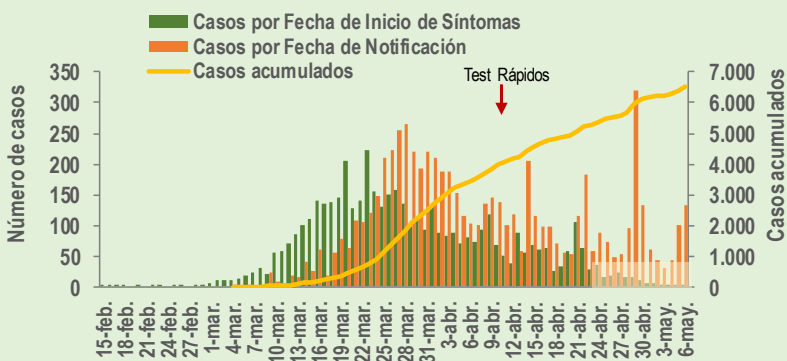
### Información de casos confirmados (por PCR + test rápidos)

Por provincias, el 75% de los casos residen en Zaragoza, el 15,6% en Huesca y el 9,4 % en Teruel. El 42,7% son hombres, que presentan una tasa de letalidad del 15,7%, frente a 10,6% en mujeres. La mediana de edad es 65 años y se han identificado 53 casos menores de 20 años. El 39,3% de los casos han sido hospitalizados y un 4% admitidos en UCI. Se han registrado 800 fallecimientos.

#### Casos confirmados covid-19 por grupos de edad en Aragón

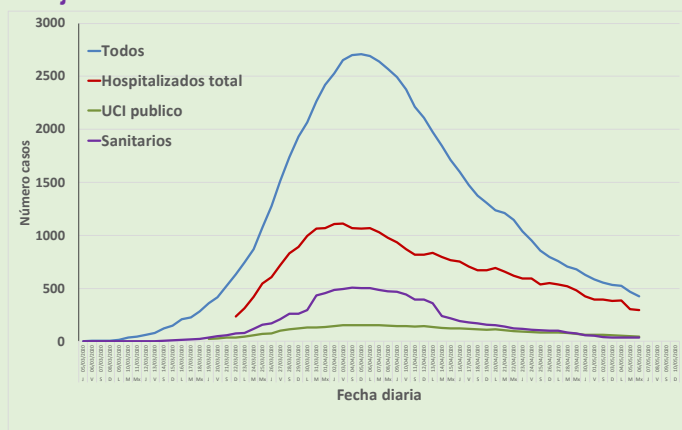


#### Casos confirmados por fecha inicio de síntomas, fecha notificación y acumulados

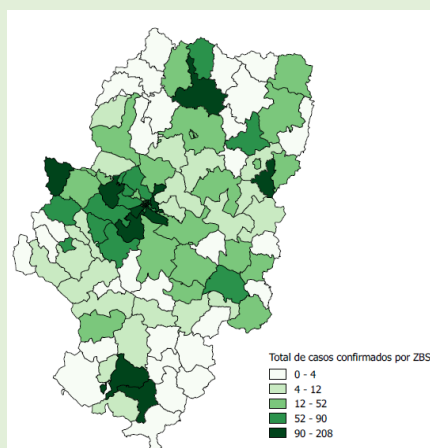


<sup>1</sup>Los datos sombreados pueden estar afectados por retraso en la notificación o diagnóstico

#### Casos prevalentes totales, hospitalizados, ingresados en UCI y trabajadores sanitarios confirmados de COVID-19



#### Distribución de casos confirmados de covid-19 por Zona Básica de Salud

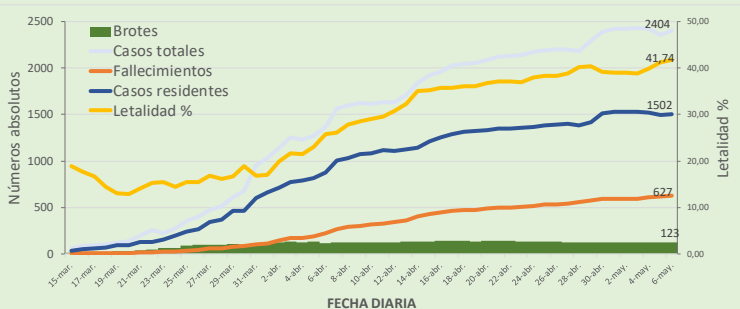


## Vigilancia de brotes por covid-19 en Aragón

Se han detectado 148 agrupaciones de casos confirmados, 123 de ellas en centros residenciales, con 633 fallecimientos hasta la fecha.

Ámbito	Nº clusters	Zaragoza	Teruel	Huesca	Interprovinciales	Nº casos	Nº fallecidos	Recuperados
Residencias mayores y/o discapacitados	123	90	16	17	0	2404	627	765
Otras instituciones (penales, albergues...)	7	5	2	0	0	18	0	16
Otros (comunitarios, laborales...)	18	10	0	5	3	545	6	388
<b>TOTAL</b>	<b>148</b>	<b>105</b>	<b>18</b>	<b>22</b>	<b>3</b>	<b>2967</b>	<b>633</b>	<b>1169</b>

Brotes de covid-19 en centros residenciales de Aragón. Acumulados diarios de número de brotes, casos totales, casos en residentes, fallecimientos y tasa de letalidad (fallecidos\*100/casos en residentes), por fecha hasta el 6/5/2020.

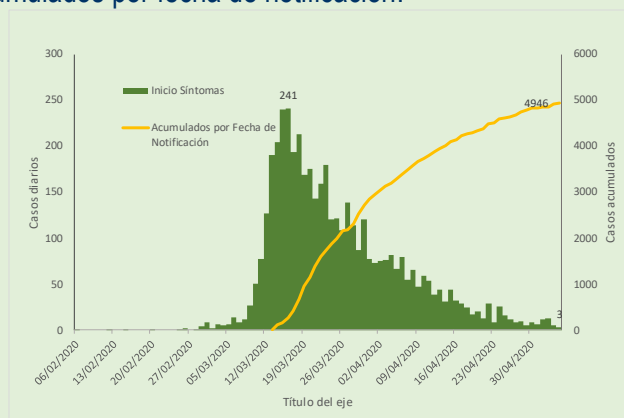
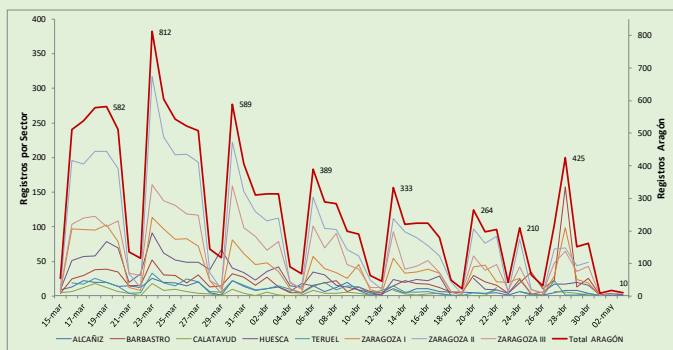


# Monitorización de asistencia sanitaria en Aragón

## Asistencia Primaria y 061

Atenciones relacionadas con covid-19 en **Atención Primaria (OMI-AP)** por fecha, **totales** y Sector Sanitario.

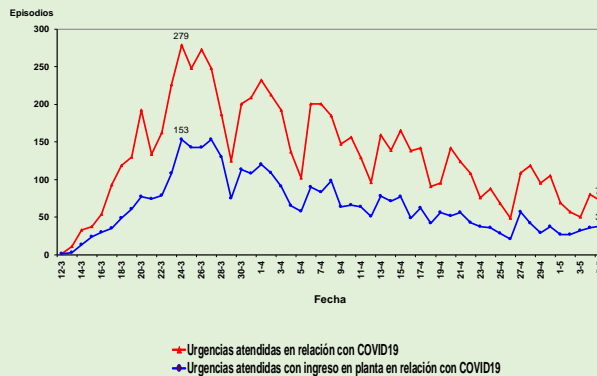
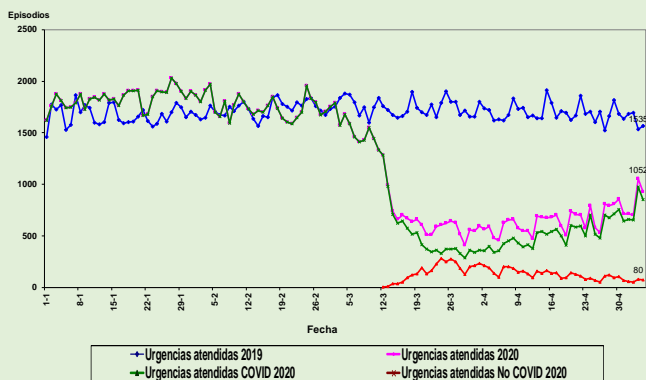
Número diario de casos aislados en domicilio por **061** (sin prueba SARS-CoV-2), por fecha de inicio de síntomas y acumulados por fecha de notificación.



## Asistencia en Urgencias Hospitalarias (Fuente: PCH-Urgencias)

Distribución temporal de urgencias hospitalarias totales de 2019 y 2020 por fecha desde el 1 de enero.

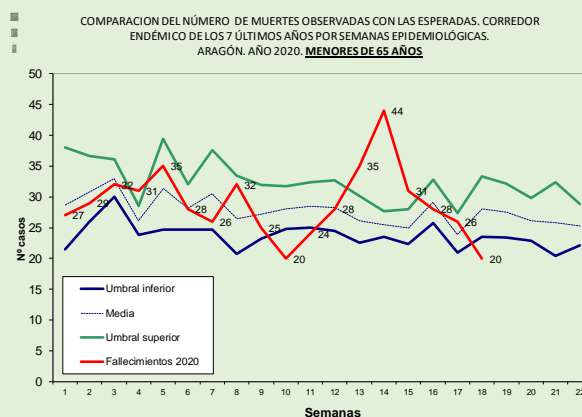
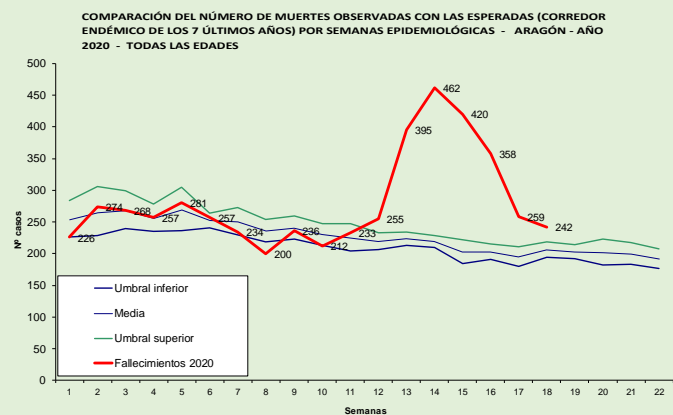
Distribución temporal de urgencias hospitalarias atendidas e ingresadas por covid-19 desde el 12 de marzo de 2020



## Monitorización de la mortalidad semanal total en Aragón

Séptima semana consecutiva de mortalidad por encima del umbral superior, cuarta en descenso.

La mortalidad en menores de 65 años en la semana 17 está por debajo del valor mínimo esperado después de haber estado tres semanas por encima del umbral superior.



Nota: en la situación epidemiológica actual, esta información es provisional y cambiante, por lo que los datos ofrecidos deben ser interpretados con precaución.