

A DESTACAR

-Tema de Salud Pública

Día Mundial de la Seguridad y Salud en el Trabajo 2022

-Vigilancia de Gripe. Vigilancia centinela de Infección Respiratoria Aguda Grave. Aragón, temporada 2021-22

Enfermedades de Declaración Obligatoria (EDO). Declaración numérica e InfoEDO.

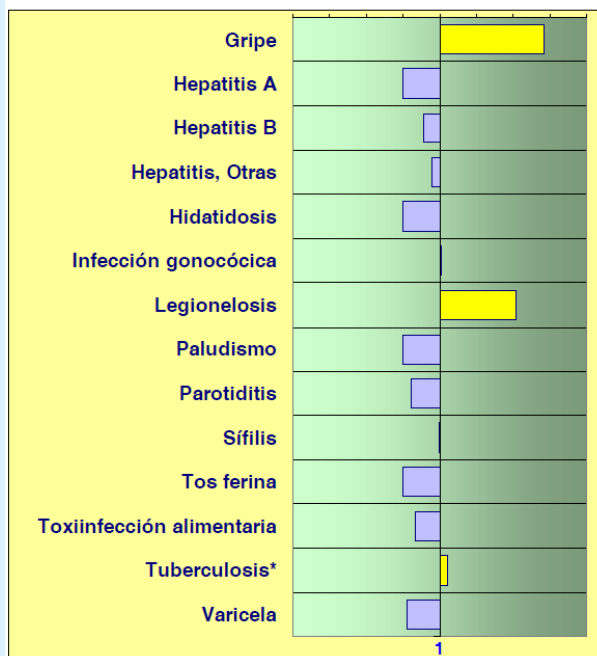
Nota: la vigilancia de EDOs ha entrado en una fase de transición hacia un sistema completamente electrónico (InfoEDO), con lo que se han producido algunos cambios en los datos e índices presentados a continuación.

Tabla de número de casos. Semana 15/2022

EDO	Huesca	Teruel	Zaragoza	Aragón	Acumulados en el año actual	Acumulados esperados (Mediana de los últimos 5 años)
DE ALTA Y MEDIA INCIDENCIA						
Gripe	43	51	262	356	3.159	23.141
Hepatitis A	0	0	0	0	4	7
Hepatitis B	0	0	1	1	25	44
Hepatitis, Otras	0	0	0	0	12	24
Hidatidosis	0	0	0	0	1	1
Infección Gonocócica	0	0	0	0	0	0
Legionelosis	1	0	1	2	15	15
Paludismo	0	0	0	0	4	4
Parotiditis	0	2	0	2	32	202
Sífilis	0	0	0	0	0	0
Tosferina	0	0	0	0	2	11
Toxiinfección Alimentaria	0	0	0	0	0	0
Tuberculosis	1	0	0	1	23	32
Varicela	4	3	3	10	61	1.004

Gráfico. Índice de alerta cuatrimestral Semanas 12/2022-15/2022

Declaración numérica.
Cuatrimestre que termina la semana: 15 / 2022
Índice de Alerta cuatrimestral. Valor normal : 1 (eje central)
= Índice de Alerta superior a 1. Más casos de los esperados.
= Exceso de Índice de Alerta sobre el intervalo de confianza.



Entre las enfermedades de BAJA INCIDENCIA, en la semana 15 no se notificaron casos.

Valor de referencia para el cálculo del Índice de Alerta: media de los 15 valores cuatrimestrales de los 5 años anteriores (cuatrimestre de estudio + cuatrimestre anterior + cuatrimestre posterior).

Información epidemiológica relevante

- No ha habido brotes ni hechos epidemiológicos relevantes en Aragón durante la última semana.
- Desde el Boletín anterior, se han notificado en Aragón 1.799 casos nuevos de **covid-19** y 7 fallecidos. En esta última semana, se han identificado 8 brotes en centros residenciales de la Comunidad Autónoma. Se enlazan fuentes de situación de vigilancia de la pandemia en [Aragón](#), [España](#) y [Global](#).

Documento recomendado

[Informe anual del Sistema Nacional de Salud \(SNS\) 2020-21.](#)

Debido a la situación pandémica, esta edición reúne información de 2020 y 2021. Aporta información sobre la salud de la población española y el estado del SNS respecto a organización, provisión de servicios, gestión sanitaria y resultados. También incorpora aspectos relacionados con la situación del sistema asistencial condicionada por la COVID-19.

Temas de Salud Pública

Día Mundial de la Seguridad y Salud en el Trabajo 2022

El día 28 de abril se celebra, como cada año desde 2003, el Día mundial de la Seguridad y Salud en el Trabajo 2022 auspiciado por la Organización Internacional del Trabajo.

La celebración del Día Mundial es una herramienta que puede contribuir a promover el trabajo seguro y saludable, sensibilizando a la opinión pública y a los gobiernos sobre la necesidad de darle un mayor peso político a estas importantes cuestiones y estimulando el diálogo en torno a ellas.

El lema del día mundial en este año 2022 es, "Actuar juntos para construir una cultura positiva de seguridad y salud en el trabajo", se centra en la participación y el diálogo social como herramientas clave en la creación de una cultura positiva de seguridad y salud.

Mediante un diálogo social eficaz, los gobiernos y los interlocutores sociales participan activamente en todas las etapas de los procesos de toma de decisiones en materia de seguridad y salud en el trabajo. Esto es importante tanto para el desarrollo y la revisión de las políticas nacionales de seguridad y salud en el trabajo y los marcos normativos para abordar los retos persistentes y nuevos, en dicho ámbito, como para la aplicación concreta en el lugar de trabajo. El diálogo social, además de contribuir a mejorar las políticas y estrategias en la materia, contribuirá a fomentar el compromiso de las partes y agentes implicados en dicha mejora.

Durante la pandemia de COVID-19, se ha evidenciado que contar con un sistema de seguridad y salud en el trabajo sólido, que incluya una participación efectiva de los gobiernos, los empleadores, los trabajadores y los actores de la salud pública ha sido decisivo para proteger los entornos de trabajo y salvaguardar la seguridad y la salud de los trabajadores.

En el [documento de la OIT](#) se abordan extensamente estas cuestiones.



Alertas Epidemiológicas (Fuente principal: Centro de Coordinación de Alertas y Emergencias Sanitarias - CCAES)

- **República Democrática del Congo (RDC):** las autoridades sanitarias han declarado un brote de **enfermedad por virus Ébola (EVE)**, tras confirmarse un caso en la provincia de Ecuador; esta provincia tuvo dos brotes anteriores: en 2018 (54 casos) y 2020 (130 casos). Es el decimocuarto brote de EVE que se detecta en RDC desde 1976, y el sexto desde el 2008. El riesgo de que pueda aparecer algún caso en España se considera extremadamente bajo.
- **China:** el 11 de abril de 2022, se notificó un caso confirmado de **infección humana por virus de la gripe aviar A (H5N6)**, con diagnóstico de neumonía severa residente en Deyang, provincia de Sichuan. El caso tuvo contacto con aves de corral, habiéndose generado casos secundarios. Desde 2014, se han notificado a la OMS 77 casos confirmados de infección humana por el virus de la gripe A(H5N6), incluidas 32 muertes, todos ellos en China. La infección en humanos puede causar enfermedad grave. Sin embargo, el virus no ha desarrollado la capacidad de transmitirse entre personas, por lo que se considera que el riesgo para la población española es muy bajo.

Actualización

- **Europa:** en relación al [brote europeo](#) de **S. Typhimurium asociada con productos de chocolate Kinder**, hasta el 19 de abril se han notificado 158 casos confirmados y 29 probables vinculados al clúster uno y 23 casos confirmados vinculados al clúster dos en 11 países de la UE/EEA (Alemania, Austria, Bélgica, Dinamarca, España, Francia, Irlanda, Luxemburgo, Noruega, Países Bajos y Suecia) y Reino Unido. En España hay dos casos confirmados en una comunidad autónoma vinculados al clúster uno; se encuentran en investigación 2 casos probables vinculados al clúster dos, ambos menores de 10 años.

Las autoridades sanitarias ordenaron la retirada del mercado de los productos sospechosos el día 6 de abril y se continúan las investigaciones epidemiológicas y la búsqueda activa de casos.

- **España:** como seguimiento de la [alerta dada por Reino Unido](#), entre el 30 de diciembre de 2021 y el 24 de abril de 2022, se han notificado 13 casos de **hepatitis aguda grave no filiada** en personas menores de 16 años: 8 casos confirmados, sin vínculo epidemiológico entre ellos (en Andalucía, Aragón, Castilla – La Mancha, Cataluña (2), Galicia (2), Madrid) y 5 casos probables. En un caso se detectó prueba positiva para adenovirus. La evolución ha sido favorable, precisando un caso trasplante hepático con buena evolución del injerto hepático y del receptor.

A **nivel Mundial** desde el 01 de octubre de 2021 se notificaron 169 casos en niños de 1 mes a 16 años de edad, de 12 países, incluida al menos una muerte, detectándose adenovirus en 74 de 85 casos analizados.

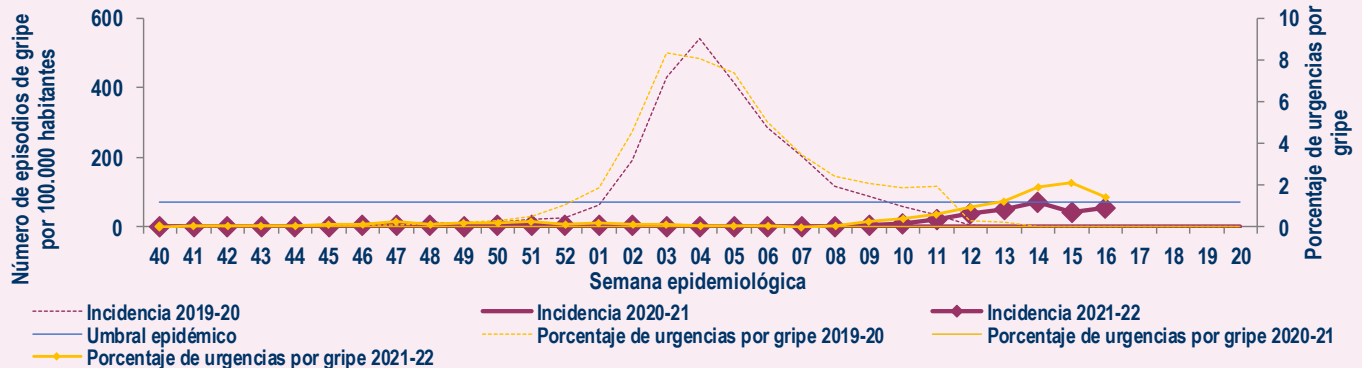
Vigilancia de Gripe en Aragón. Temporada 2021-2022

Situación epidemiológica

En la semana 16/2022 la incidencia de gripe registrada en Atención Primaria fue 55,2 casos por 100.000 habitantes, situándose por debajo del umbral basal establecido para la temporada en 71,7 casos por 100.000 habitantes.

En los hospitales públicos se registraron 169 urgencias por gripe (1,4% del total de urgencias atendidas, 11.992). Se produjeron 27 hospitalizaciones por gripe.

Gráfico 1. Incidencia semanal de gripe, OMI AP. Porcentaje de urgencias hospitalarias por gripe, PCH Urgencias. Temporada 2021-22



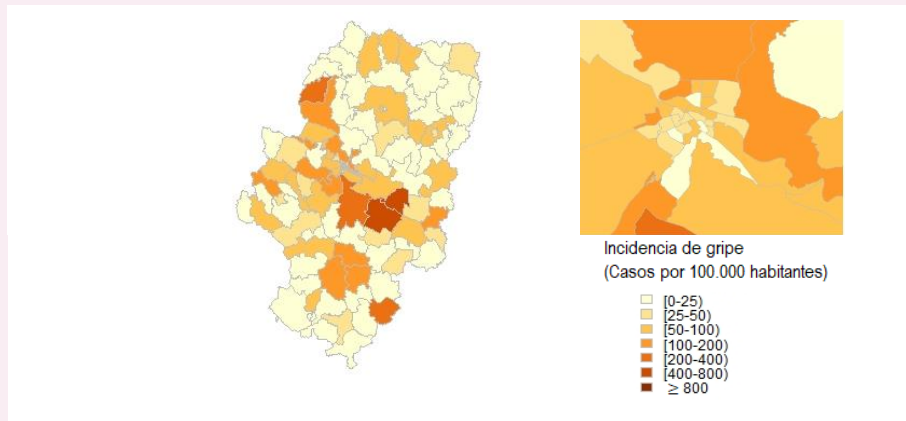
Situación virológica

En la misma semana, a través del Sistema de Información Microbiológica (SIM) se han notificado 130 detecciones de virus de gripe, 129 tipo A (42 A(H3) y 87 ANS) y 1 tipo B. Desde el inicio de la temporada se han notificado 2.040 detecciones de virus de gripe no centinela, 98% tipo A [33,9 % A(H3), 0,2% A(H1N1)pdm09 y 65,9% ANS], 1% tipo B y 1% virus tipo C.

Se han identificado 5 detecciones de VRS entre las 158 muestras analizadas (tasa de detección 3,2 %).

Difusión geográfica de la gripe

Gráfico 2. Incidencia de gripe por Zona Básica de Salud, OMI AP. Aragón y Zaragoza capital. Semana 16/2022

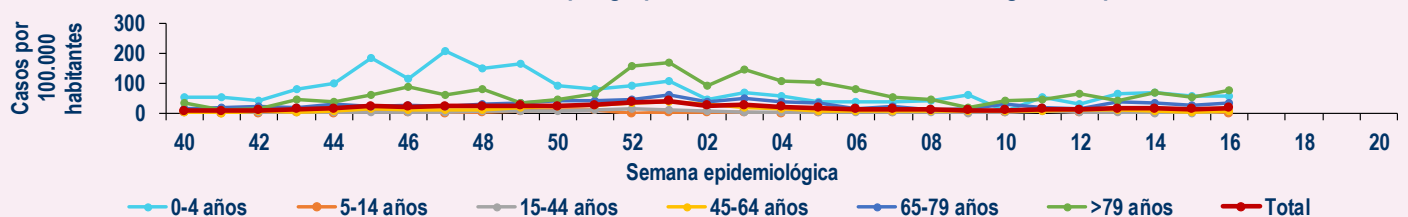


En el contexto de la pandemia de COVID-19, los datos de gripe presentados deben interpretarse con cautela.

Vigilancia centinela de Infección respiratoria aguda grave (IRAG)

En la semana 16/2022, la tasa global de IRAG asciende a 16,4 casos por 100.000 h. Por grupos de edad, la mayor incidencia se observa en los mayores de 79 años (75,4 casos /100.000 h) seguido del grupo de 0 a 4 años (55,1 casos/100.000 h).

Gráfico 3. Incidencia semanal de IRAG por grupo de edad. Sistema centinela. Aragón. Temporada 2021-22



Para más información: [Vigilancia de la gripe en Aragón](#), [España](#), [Europa](#) y en el [mundo](#)