

INFORME MORTALIDAD POR ENFERMEDADES DEL SISTEMA DIGESTIVO. ARAGÓN 2021

METODOLOGÍA

Se seleccionaron, a partir del Registro de Mortalidad, las defunciones por enfermedades del sistema digestivo registradas en Aragón durante el año 2021. Se asignaron el Sector y la Zona Básica de Salud (ZBS) a la que corresponde la residencia de cada defunción según el Padrón de habitantes, de acuerdo al mapa sanitario.

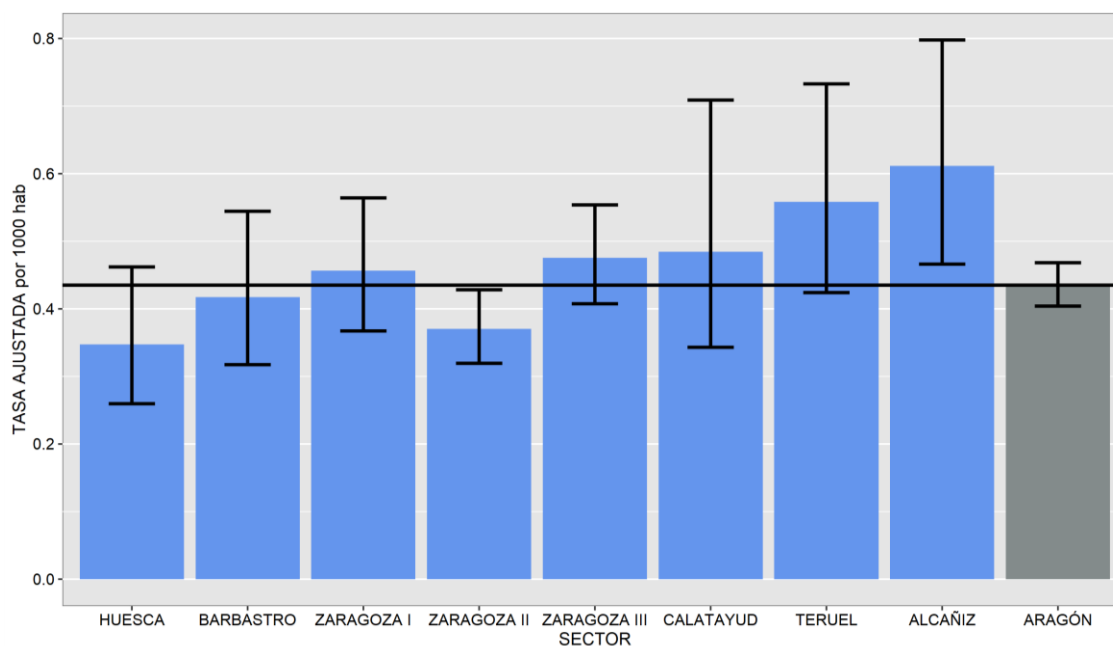
Se calcularon las tasas bruta y ajustada a la nueva población europea con su IC al 95% y se representó ésta última, para el total de la población por sector sanitario (Figura 1) y para cada sector sanitario y sexo (Figura 2). Se calcularon y representaron las tasas específicas por grupo de edad y sexo (Figura 3).

Asimismo, se calcularon las Razones Estandarizadas de Mortalidad (REM) para cada ZBS por sexo y se suavizaron mediante el modelo de Besag, York y Mollié. Para el cálculo de esperados se utilizaron las tasas de mortalidad de Aragón por enfermedades del sistema digestivo por grupos quinquenales de edad. Se representó cartográficamente la REM suavizada (REMs) para los hombres y mujeres (Figuras 4 y 5) y se detallaron las ZBS con exceso o defecto de riesgo (Tablas 1-4).

RESULTADOS

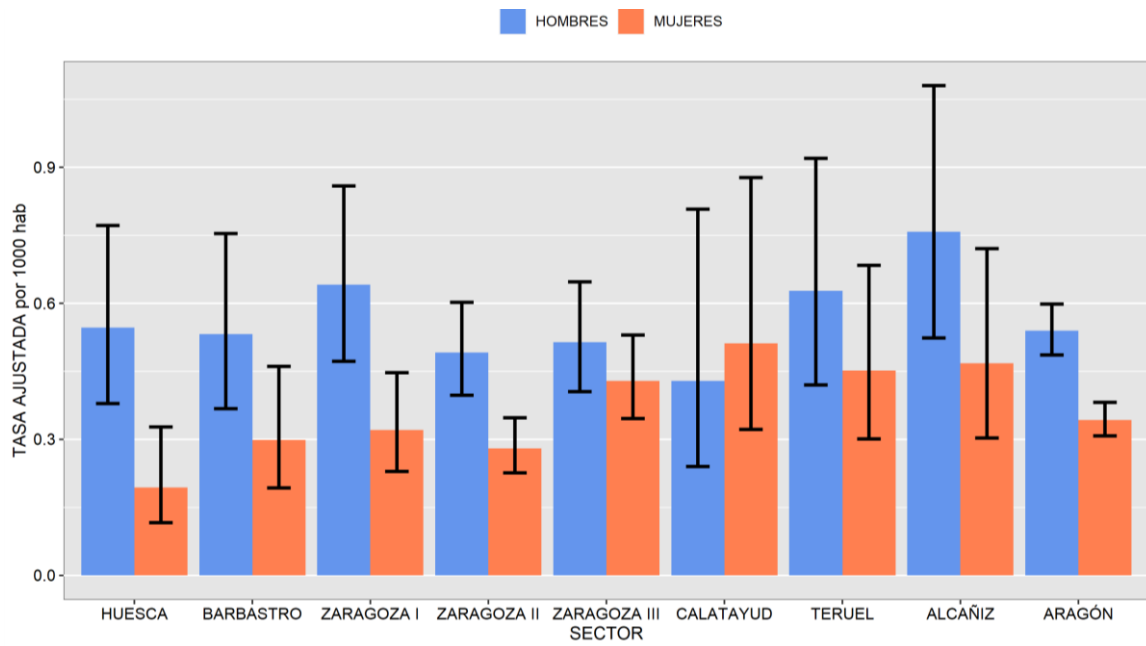
No se observan diferencias, estadísticamente significativas, respecto al total de Aragón en ninguno de los sectores. Existen diferencias entre los sexos, las tasas de los hombres son superiores, estadísticamente significativas, a las de las mujeres en algunos sectores y para el total de Aragón (Figuras 1 y 2).

Figura 1. Tasa ajustada por sector sanitario. Ambos sexos.



Tasa bruta. Hombres Aragón: 0,6 por 1000 hab
Tasa ajustada. Hombres Aragón: 0,5 por 1000 hab
Tasa bruta. Mujeres Aragón: 0,6 por 1000 hab
Tasa ajustada. Mujeres Aragón: 0,3 por 1000 hab

Figura 2. Tasa ajustada por sexo y sector sanitario.



Las tasas específicas por grupos de edad son más altas en los grupos de mayor edad en ambos sexos. La tasa más elevada se sitúa en el grupo de edad de 95 y más años tanto en los hombres (12,8 por mil hab) como en las mujeres (15,3 por mil hab) (Figura 3).

Figura 3. Tasas específicas por edad y sexo.

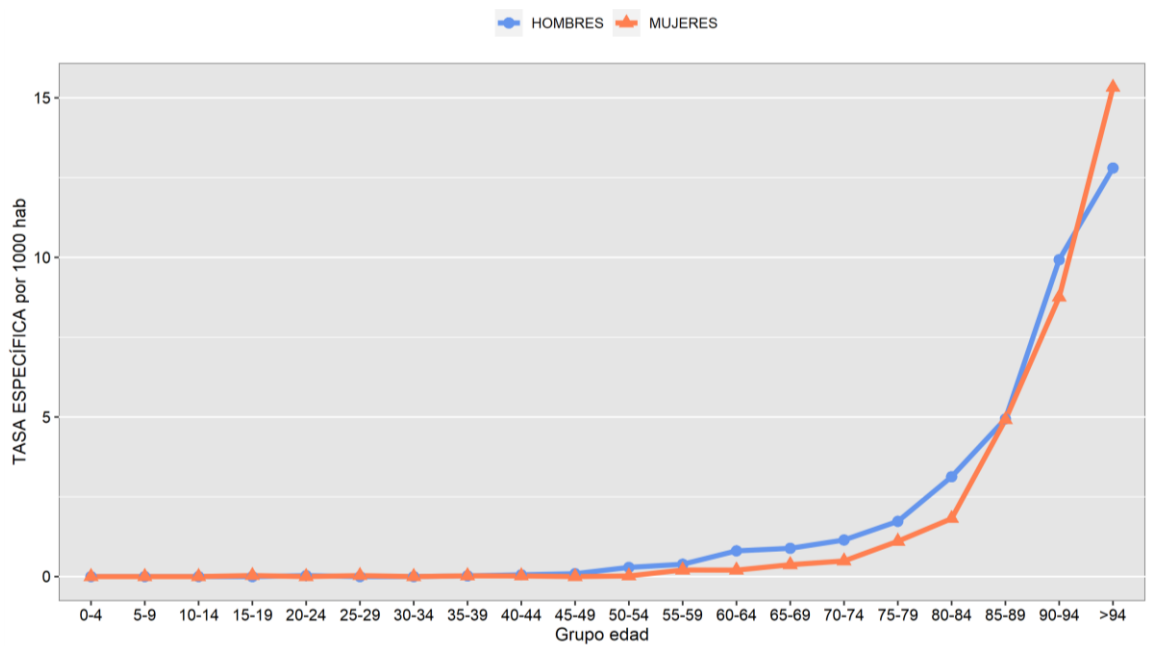


Figura 4. REMs por ZBS. Hombres.
Aragón y Zaragoza capital

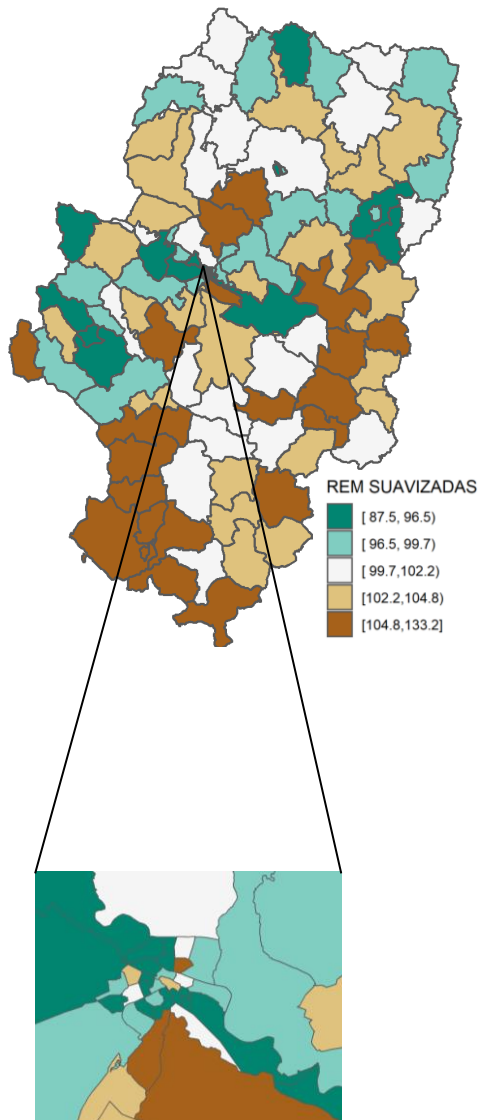


Figura 5. REMs por ZBS. Mujeres.
Aragón y Zaragoza capital

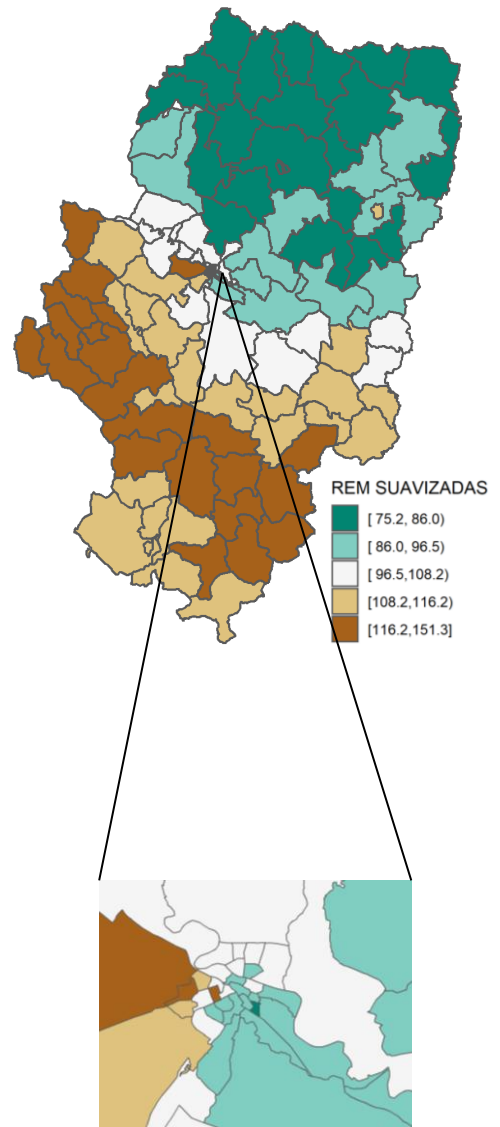


Tabla 1. ZBS con defecto de riesgo. Hombres

ZONA BÁSICA DE SALUD
No se han detectado zbs con defecto de riesgo

Tabla 2. ZBS con exceso de riesgo. Hombres

ZONA BÁSICA DE SALUD
Alcañiz

Tabla 3. ZBS con defecto de riesgo. Mujeres

ZONA BÁSICA DE SALUD
Almudévar
Ayerbe
Biescas-Valle de Tena
Broto
Huesca Capital 1 (Perpetuo Socorro)
Huesca Capital 2 (Santo Grial)
Huesca Rural
Jaca
Sabiñánigo
Sariñena
Huesca Capital 3 (Pirineos)
Aínsa
Berbegal
Binéfar
Lafortunada
Monzón Rural
Zaragoza Capital (San José Centro)
Sos del Rey Católico
Luna
Zuera

Tabla 4. ZBS con exceso de riesgo. Mujeres

ZONA BÁSICA DE SALUD
Tarazona
Alhama de Aragón
Ateca
Calatayud Rural
Daroca
Illueca
Villarroya de la Sierra
Calatayud Urbana
Saviñán
Calamocha
Monreal del Campo
Utrillas
Teruel Capital (Teruel Ensanche)
Cantavieja