

INFORME PREVALENCIA DEMENCIA. ARAGÓN 2020

METODOLOGÍA

Partiendo de la Base de Datos de Usuario (BDU), se seleccionaron los pacientes en estado activo a 31/12/2020, que tenían registrado un diagnóstico de demencia en cualquiera de las bases de datos de Atención Primaria (OMI AP), urgencias (PCH) o altas hospitalarias (CMBD). La edad de los casos, el Sector y la Zona Básica de Salud (ZBS) de residencia es la registrada en BDU a 31/12/2020.

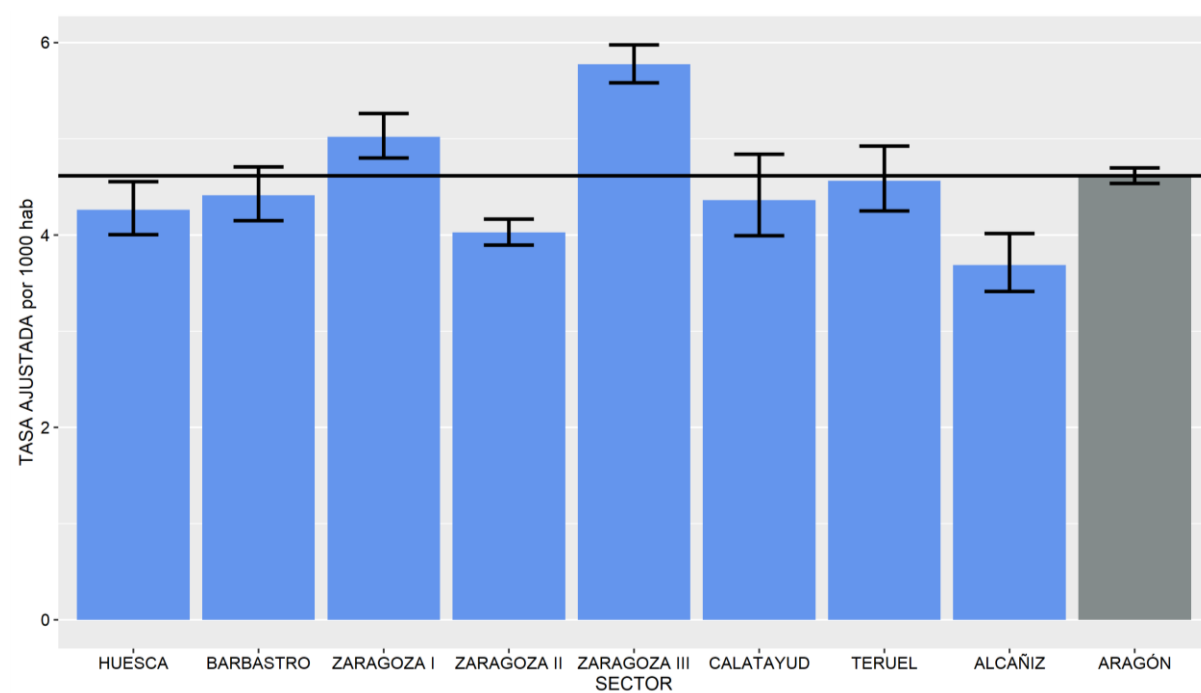
Se calcularon las tasas bruta y ajustada a la población europea con su IC al 95% y se representó esta última para cada sector sanitario (Figura 1) y para cada sector sanitario y sexo (Figura 2). Se calcularon y representaron las tasas específicas por grupo de edad y sexo (Figura 3).

Asimismo, se calcularon las Razones Estandarizadas de Morbilidad (REM) para cada ZBS por sexo y se suavizaron mediante el modelo de Besag, York y Mollié. Para el cálculo de esperados se utilizaron las tasas de prevalencia de demencia de Aragón por grupos quinquenales de edad. Se representó cartográficamente la REM suavizada por ZBS, divididas en quintiles, para los hombres y mujeres (Figuras 4 y 5) y se detallaron las ZBS con exceso o defecto de riesgo (Tablas 1 - 4).

RESULTADOS

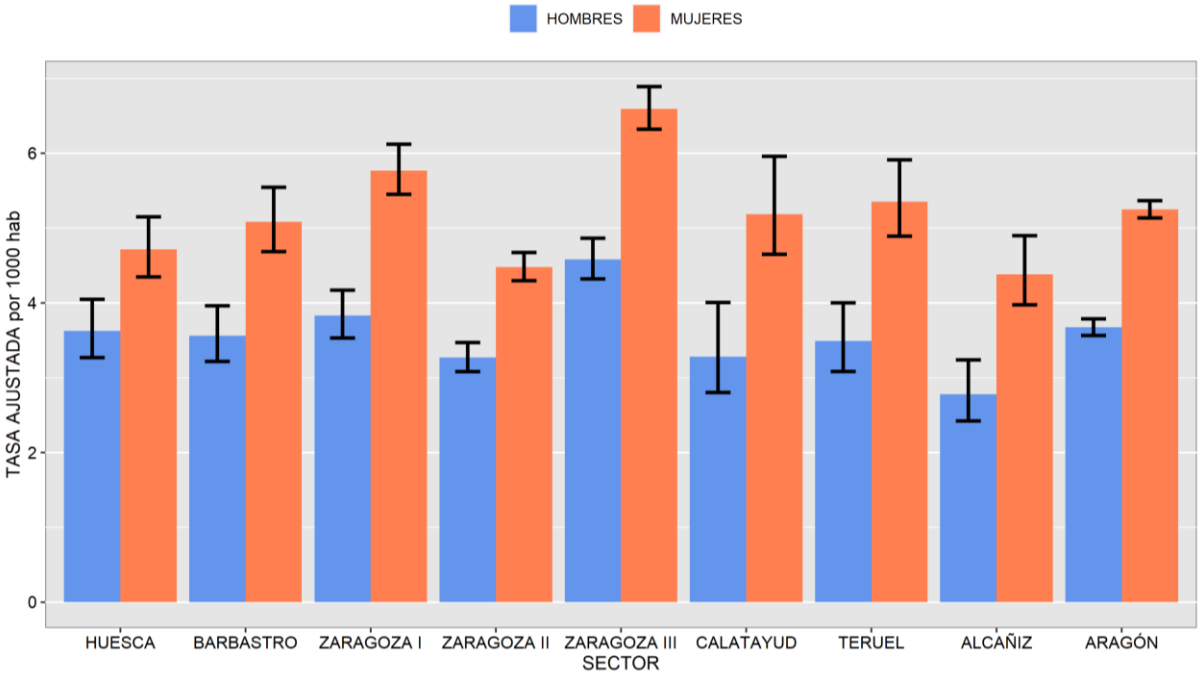
Las tasas ajustadas son significativamente inferiores a las de Aragón en los sectores de Zaragoza II y Alcañiz y significativamente superiores en Zaragoza I y Zaragoza III (Figura 1). Las tasas en las mujeres son superiores a las de los hombres en todos los sectores. En mujeres, los sectores tienen el mismo comportamiento que en el total, mientras que, en hombres, Zaragoza II y Alcañiz se sitúan significativamente por debajo del total de Aragón y Zaragoza III por encima (Figura 2).

Figura 1. Tasa ajustada por sector sanitario. Ambos sexos.



Tasa bruta. Hombres Aragón: 7,8 por 1000 hab
Tasa ajustada. Hombres Aragón: 3,7 por 1000 hab
Tasa bruta. Mujeres Aragón: 17,5 por 1000 hab
Tasa ajustada. Mujeres Aragón: 5,2 por 1000 hab

Figura 2. Tasa ajustada por sexo y sector sanitario.



Las tasas específicas por grupos de edad son más elevadas en las mujeres que en los hombres en todos los grupos de edad. En ambos sexos, las tasas más altas se observan en los grupos de edades más avanzadas, con la tasa más elevada en el grupo de edad de mayores de 85 años en los dos (178,8 por mil hab. en mujeres y 109,8 por mil hab. en los hombres) (Figura 3).

Figura 3. Tasas específicas por edad y sexo.

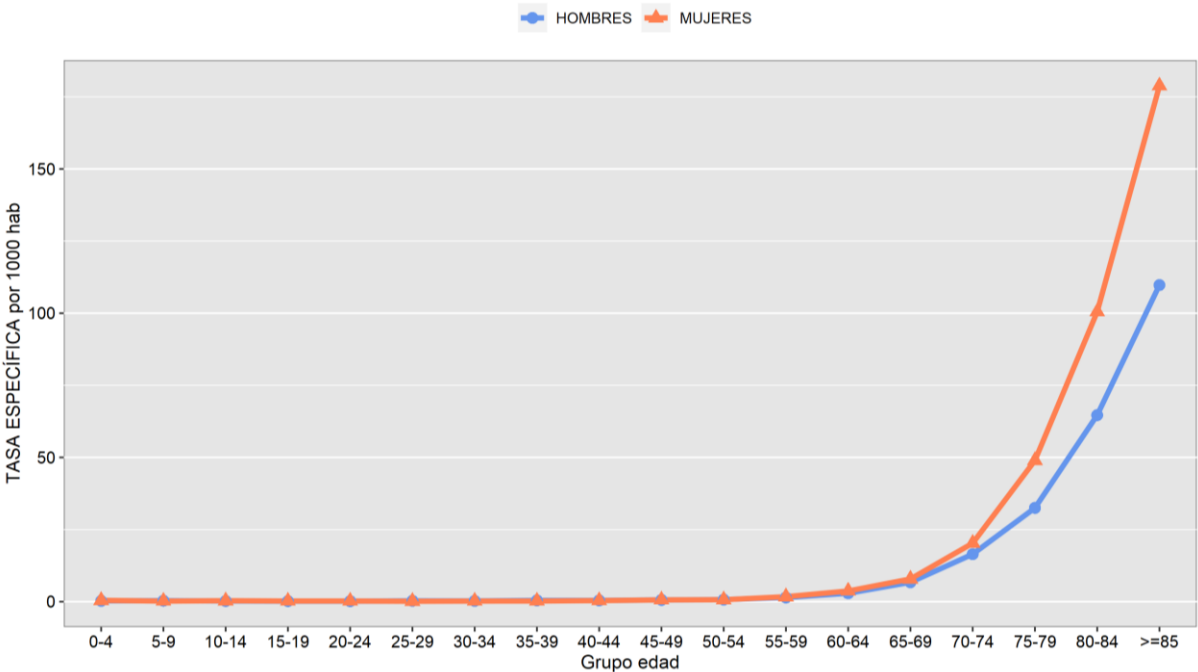


Figura 4. REMs por ZBS. Hombres.
Aragón y Zaragoza capital

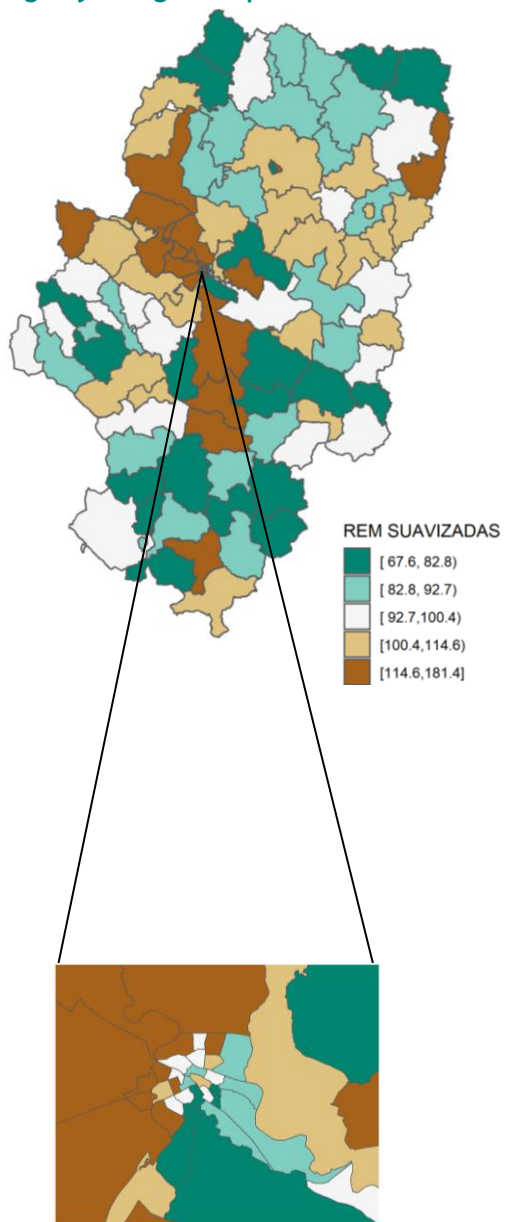


Figura 5. REMs por ZBS. Mujeres.
Aragón y Zaragoza capital

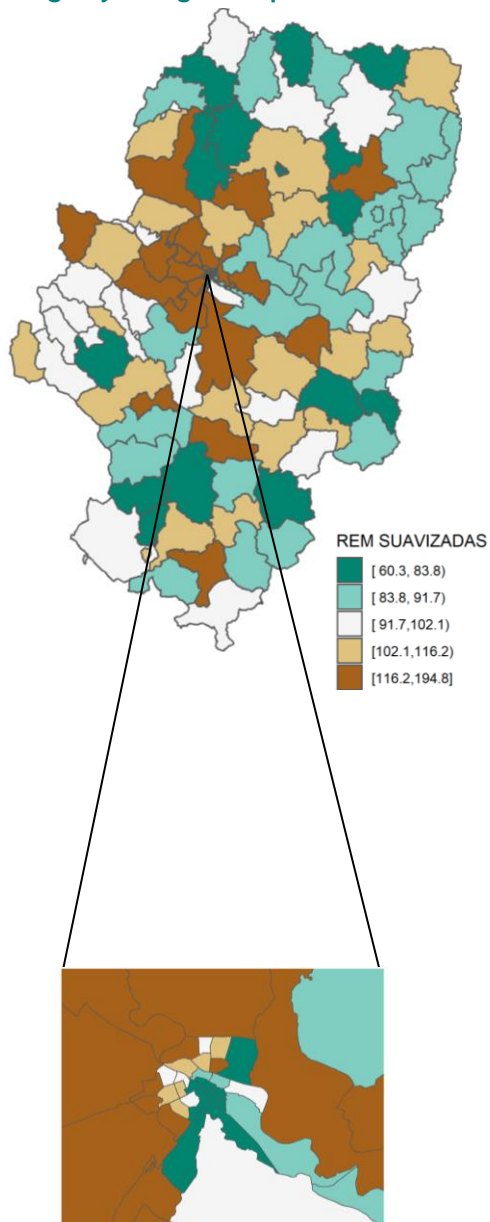


Tabla 1. ZBS con defecto de riesgo. Hombres

ZONA BÁSICA DE SALUD	
Ayerbe	Villarroya de la Sierra
Hecho	Calatayud Urbana
Berdún	Alfambra
Sabiñánigo	Aliaga
Huesca Capital 3 (Pirineos)	Cedrillas
Abiego	Cella
Castejón de Sos	Monreal del Campo
Lafortunada	Mosqueruela
Monzón Rural	Santa Eulalia
Zaragoza Capital (San Pablo-Sta Lucía)	Teruel Capital (Teruel Centro)
Zaragoza Capital (Torrero-La Paz)	Villel
Zaragoza Capital (Venecia)	Alcañiz
Zaragoza Capital (Sagasta-Ruiseñores)	Andorra
Zaragoza Capital (Las Fuentes Norte)	Calaceite
Zaragoza Capital (Torre Ramona)	Cantavieja
Zaragoza Capital (San José Norte)	Caspe
Zaragoza Capital (San José Centro)	Hijar
Zaragoza Capital (San José Sur)	Bujaraloz
Zaragoza Capital (Hernán Cortés)	Villamayor
Herrera de los Navarros	Zaragoza Capital (Avda.Cataluña-La Jota)
Calatayud Rural	

Tabla 2. ZBS con exceso de riesgo. Hombres

ZONA BÁSICA DE SALUD	
Huesca Capital 1 (Perpetuo Socorro)	Utebo
Huesca Capital 2 (Santo Grial)	Zaragoza Capital (Delicias Sur)
Huesca Rural	Zaragoza Capital (Bombarda)
Benabarre	Zaragoza Capital (Oliver)
Zaragoza Capital (Independencia)	Zaragoza Capital (Valdefierro)
Zaragoza Capital (Casablanca)	Zaragoza Capital (Miralbueno-Garrapinillos)
Zaragoza Capital (Valdespartera-Montecanal)	Utrillas
Campo de Belchite	Teruel Capital (Teruel Ensanche)
Ejea de los Caballeros	Alfajarín
Tauste	Zaragoza Capital (Santa Isabel)
Alagón	Zaragoza Capital (Zalfonada-Picarral)
Casetas	Zaragoza Capital (Actur Oeste)
Tarazona	Zaragoza Capital (Parque Goya)

Tabla 3. ZBS con defecto de riesgo. Mujeres

ZONA BÁSICA DE SALUD	
Ayerbe	Zaragoza Capital (Torre Ramona)
Biescas-Valle de Tena	Zaragoza Capital (San José Norte)
Broto	Zaragoza Capital (San José Centro)
Huesca Capital 1 (Perpetuo Socorro)	Zaragoza Capital (San José Sur)
Jaca	Zaragoza Capital (Hernán Cortés)
Berdún	Zaragoza Capital (Fernando El Católico)
Sabiñánigo	Sos del Rey Católico
Sariñena	Cariñena
Huesca Capital 3 (Pirineos)	Zaragoza Capital (Delicias Norte)
Abiego	Calatayud Rural
Benabarre	Alfambra
Berbegal	Cella
Binéfar	Monreal del Campo
Graus	Mora de Rubielos
Lafortunada	Santa Eulalia
Monzón Urbana	Alcañiz
Tamarite de Litera	Andorra
Monzón Rural	Calaceite
Fuentes de Ebro	Cantavieja
Zaragoza Capital (Rebolería)	Valderrobres
Zaragoza Capital (Independencia)	Bujaraloz
Zaragoza Capital (Madre Vedruna-Miraflores)	Luna
Zaragoza Capital (San Pablo-Sta Lucía)	Villamayor
Zaragoza Capital (Venecia)	Zaragoza Capital (Avda.Cataluña-La Jota)
Zaragoza Capital (Sagasta-Ruiseñores)	

Tabla 4. ZBS con exceso de riesgo. Mujeres

ZONA BÁSICA DE SALUD	
Almudévar	Zaragoza Capital (Univérsitas)
Barbastro	Zaragoza Capital (Oliver)
Sástago	Zaragoza Capital (Valdefierro)
Zaragoza Capital (Almozara)	Zaragoza Capital (Miralbueno-Garrapinillos)
Zaragoza Capital (Casablanca)	Báguena
Zaragoza Capital (Valdespartera-Montecanal)	Utrillas
Campo de Belchite	Teruel Capital (Teruel Ensanche)
Ejea de los Caballeros	Alfajarín
Tauste	Zuera
Alagón	Zaragoza Capital (Actur Sur)
Casetas	Zaragoza Capital (Arrabal)
Épila	Zaragoza Capital (Santa Isabel)
Tarazona	Zaragoza Capital (Zalfonada-Picarral)
Utebo	Zaragoza Capital (Actur Oeste)
María de Huerva	Zaragoza Capital (Parque Goya)