

1.5. LA POBLACIÓN PARADA DE LARGA DURACIÓN

Aragón ha contabilizado un total de 21.900¹ personas que llevaban como mínimo 12 meses buscando empleo y no habían trabajado en ese período. Pese a que todavía es una cifra importante, esta se ha reducido en 3.100 personas respecto a 2021. Estas personas representan el 36,1% de la población desempleada y el 38,8% de los parados en búsqueda efectiva de empleo. Por otro lado, el conjunto de desempleados descendió hasta las 60.600 personas, de las que 4.200, un 6,9% del total, estaba pendiente de incorporarse a un empleo². Sin contar a estas últimas, el total de parados en búsqueda efectiva de empleo ha bajado hasta las 56.400 personas.

■ Cuadro 58

Población parada en función del tiempo de búsqueda de empleo

Miles de personas y %. Medias anuales. Aragón. 2022

Tiempo de búsqueda	Población parada en búsqueda de empleo		Población parada en búsqueda de empleo ³	
	Miles	%	Miles	%
Menos de 6 meses	26,1	43,1	26,1	46,3
De 6 meses a menos de 1 año	8,4	13,9	8,4	14,9
De 1 año a menos de 2 años	8,3	13,7	8,3	14,7
2 años o más	13,6	22,4	13,6	24,1
Ya han encontrado empleo	4,2	6,9		-
Total	60,6	100	56,4	100,0

Fuente: Encuesta de Población Activa. INE. Elaboración propia

Las mujeres (más de 13.000) son mayoría frente a los hombres (próximos a los 9.000) dentro de la población parada de larga duración. Esta situación repercute más en las personas de 45 a 64 años y en quienes poseen estudios de educación secundaria de

¹ La utilización de microdatos de la EPA para desagregar los datos de población parada por tiempo de búsqueda de empleo, por sexo, edad y nivel de estudios, puede propiciar mínimas diferencias en los resultados, tanto en los datos absolutos, como en las variaciones interanuales o en los pesos calculados, dependiendo del número de decimales empleados en las estimaciones. Medias anuales para el año 2022.

² La clasificación de población parada en función del tiempo de búsqueda de empleo que realiza el Instituto Nacional de Estadística, considera parados no solo a los que buscan empleo, durante meses o años, sino también a aquellos que lo han encontrado, pero que a la hora de responder a la Encuesta de Población Activa todavía no se han incorporado al mismo.

³ En esta segunda columna no se suman las 4.200 personas que están desempleadas en el momento de la entrevista, pues ya han encontrado empleo y se incorporarán en las próximas semanas. Por ello, los porcentajes no se calculan sobre la cifra total de parados en Aragón (60.600), sino que se descuenta del denominador la cantidad primera, quedando un total de 56.400 desempleados.

primera etapa. La población parada que lleva buscando empleo un año o más ha mostrado un descenso interanual del 12,4% en Aragón (-20,0% entre los hombres y -5,8% entre las mujeres).

■ Cuadro 59

Población parada en búsqueda de empleo en función del tiempo de búsqueda y sexo

Miles de personas y %. Medias anuales. Aragón. 2017-2022

	Menos de 6 meses	De 6 meses a menos de 1 año	De 1 año a menos de 2 años	2 años o más
Hombres (miles)	12,6	3,2	3,4	5,4
Mujeres (miles)	13,5	5,3	4,9	8,2
Ambos sexos (miles)	26,1	8,4	8,3	13,6
Ambos sexos (% horiz.)	43,1	13,9	13,7	22,4
Evolución 2021-2022 (%):				
Hombres	5,9	-28,9	-26,1	-15,6
Mujeres	-3,6	-8,6	-22,2	7,9
Ambos sexos	0,8	-18,4	-24,5	-2,9
Evolución 2017-2022 (%):				
Hombres	20,0	0,0	-5,6	-51,4
Mujeres	0,0	20,5	-31,0	-42,7
Ambos sexos	8,8	10,5	-22,4	-46,5

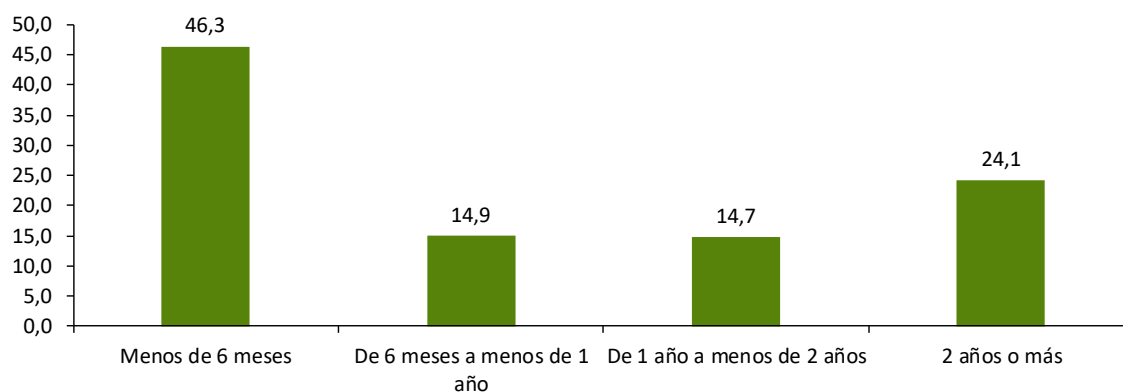
Fuente: Encuesta de Población Activa. INE. Elaboración propia

Dentro de la población parada de larga duración, 8.300 personas llevan buscando empleo entre 1 y 2 años, alcanzando el 13,7% de la población desempleada. La población parada de muy larga duración que llevan dos o más años en busca de empleo son un total de 13.600 personas. Este último grupo supone el 22,4% de los parados, el 24,1% si no se incluye a las personas que se incorporarán al trabajo en las próximas semanas.

■ Gráfico 51

Distribución porcentual de la población parada en búsqueda de empleo en función del tiempo de búsqueda

%. Medias anuales. Aragón. 2022

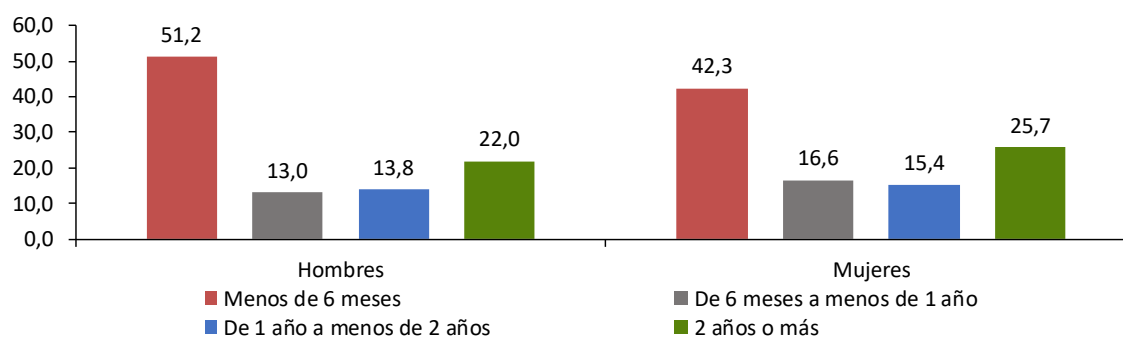


Fuente: Encuesta de Población Activa. INE. Elaboración propia

■ Gráfico 52

Distribución porcentual por sexo de la población parada en búsqueda de empleo en función del tiempo de búsqueda

%. Medias anuales. Aragón. 2022



Fuente: Encuesta de Población Activa. INE. Elaboración propia

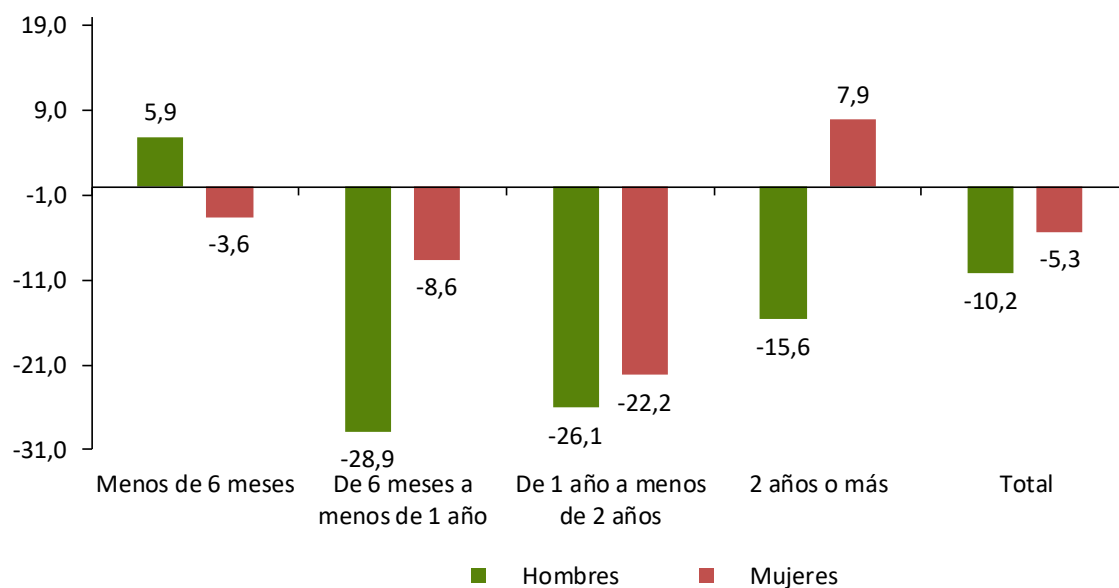
Las personas paradas que llevan buscando empleo entre 1 y dos 2 años han registrado una considerable reducción respecto a 2021 (-24,5%). Esta tendencia a la baja se ha dado también entre los efectivos desempleados en el grupo de 6 meses a menos de un año (-18,4%) y en los parados de muy larga duración, dos años y más (-2,9%). Por el contrario, la trayectoria ha sido ligeramente ascendente en la población que lleva buscando empleo menos de 6 meses (0,8%). En este segmento la cifra de mujeres se ha reducido (-3,6%), mientras que la de varones se ha ampliado (5,9% más). En el resto de intervalos se ha producido una disminución interanual tanto en la población

masculina como en la femenina, a excepción de las mujeres que se encuentran dos años o más buscando trabajo. En este caso se ha ampliado su cifra (7,9% más).

■ Gráfico 53

Evolución porcentual por sexo de la población parada en búsqueda de empleo en función del tiempo de búsqueda

% Medias anuales. Aragón. 2021-2022



Fuente: Encuesta de Población Activa. INE. Elaboración propia

La población parada de larga duración se agrupa a partir de los 45 años (10.000 personas y el 45,8%). Entre los 30 y los 44 años dicha cifra se sitúa en 8.500 personas (el 38,9% de los parados que llevan buscando empleo más de un año). En aquellas donde el periodo de búsqueda ha sido más corto (menos de seis meses), las personas entre 16 y 29 años son las predominantes (10.700 y el 41,1% de los que se incluyen en esta categoría), por delante de los de 30 a 44 años (8.000 y el 30,6%).

■ Cuadro 60

Población parada en búsqueda de empleo por tiempo de búsqueda y grupos de edad

Miles de personas. Medias anuales. Aragón. 2022

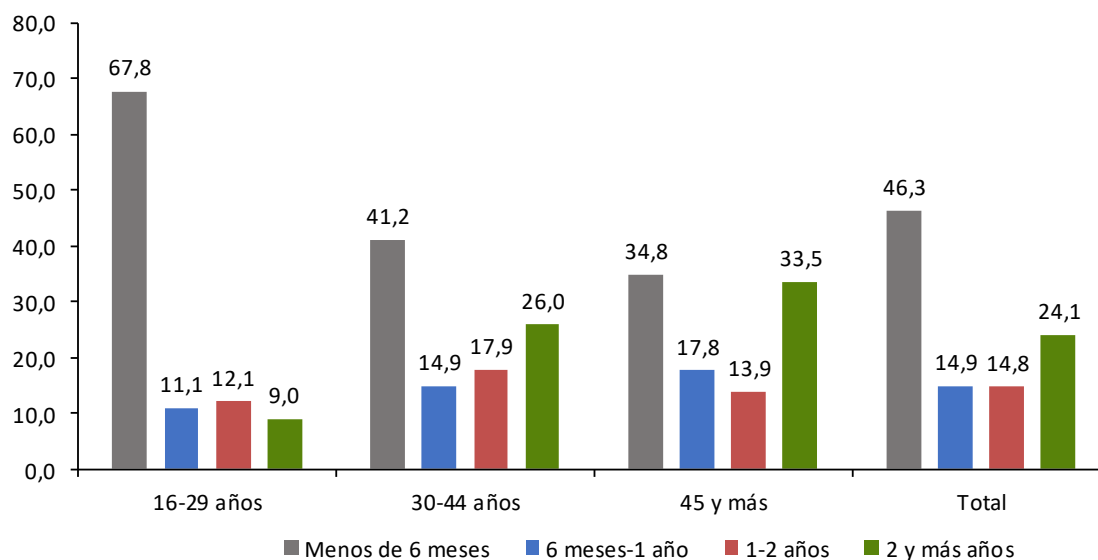
	Menos de 6 meses	6 meses-1 año	1-2 años	2 y más años	Total
16-29 años	10,7	1,8	1,9	1,4	15,8
30-44 años	8,0	2,9	3,5	5,1	19,4
45 y más años	7,4	3,8	2,9	7,1	21,2
Total	26,1	8,4	8,3	13,6	56,4

Fuente: Encuesta de Población Activa. INE. Elaboración propia

■ Gráfico 54

Distribución porcentual por grupos de edad de la población parada en búsqueda de empleo en función del tiempo de búsqueda

%. Medias anuales. Aragón. 2022

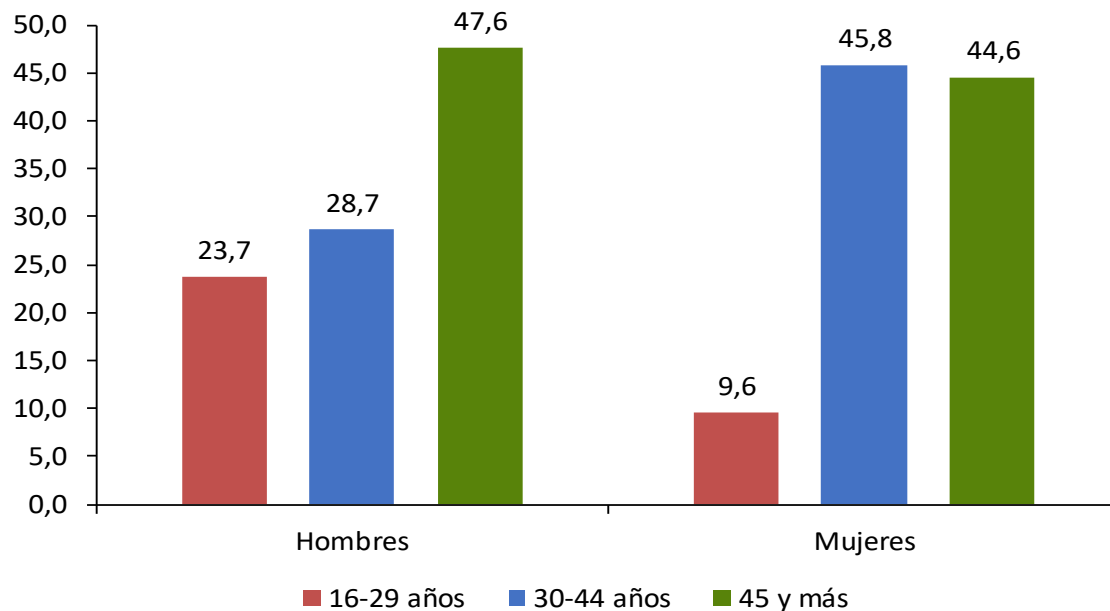


Fuente: Encuesta de Población Activa. INE. Elaboración propia

Las mujeres paradas de larga duración alcanzan el 59,8%, mientras que el 40,2% restante son varones. La población masculina solo es mayoritaria en la población más joven (el segmento de los 16 a los 29 años, con un peso del 62,4% en ellos y del 37,6% en ellas). En los demás intervalos de edad el peso de las desempleadas de larga duración es superior, hallándose una distancia más amplia de los 30 a los 44 años (70,4% en las primeras y 29,6% en los últimos). Dentro de las paradas de larga duración, las mayores de 44 años representan el 44,6%, las de 30 a 44 años el 45,8% y las menores de 30 el 9,6%. Por su parte, dentro de los varones, los mayores de 44 años representan el 47,6%, los de 30 a 44 años el 28,7% y los menores de 30 el 23,7%.

■ Gráfico 55

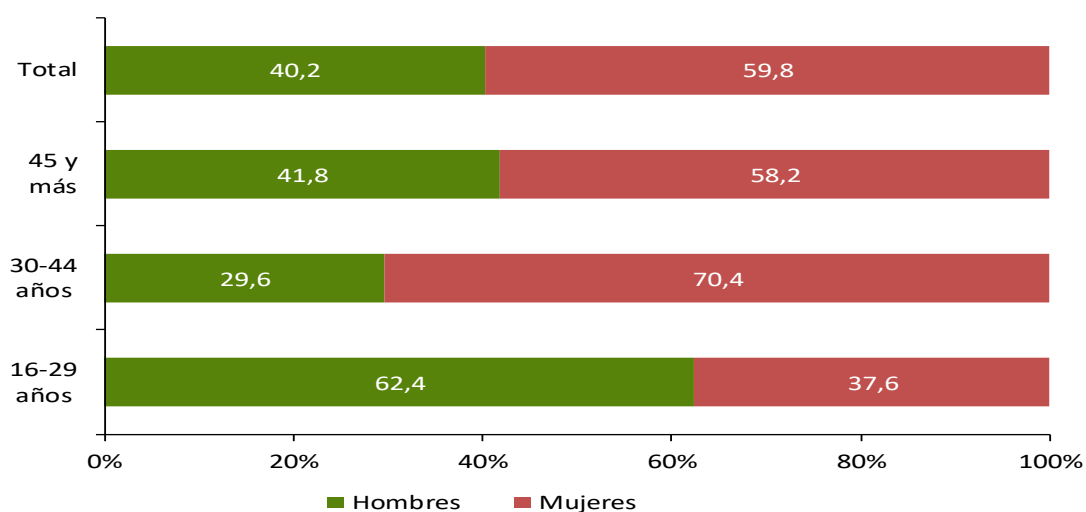
Distribución porcentual de los parados de larga duración por sexo y grupos de edad
 % Medias anuales. Aragón. 2022



Fuente: Encuesta de Población Activa. INE. Elaboración propia

■ Gráfico 56

Distribución porcentual por sexo de los grupos de edad de la población parada de larga duración
 % horizontales. Medias anuales. Aragón. 2022



Fuente: Encuesta de Población Activa. INE. Elaboración propia

Entre la población parada de larga duración, las personas que poseen estudios de secundaria de primera etapa (9.000) y de segunda etapa (5.500) tienen un mayor peso. El nivel formativo de secundaria agrupa a 14.500 personas desempleadas que llevan 1 año o más buscando trabajo, el 25,6% del total de parados que buscan empleo de manera efectiva (56.400 personas). Dentro del colectivo de desempleados de larga duración, quienes solo alcanzan la educación primaria o inferior (2.700) son el 12,2%, los que han obtenido una titulación universitaria (4.800) constituyen el 21,9%, mientras que los de primera etapa de secundaria suponen el 41,0% y los de segunda etapa el 24,9%.

■ Cuadro 61

Población parada en búsqueda de empleo por tiempo de búsqueda y nivel de estudios

Miles de personas. Medias anuales. Aragón. 2022

	Menos de 6 meses	6 meses-1 año	1-2 años	2 y más años	Total
Educación Primaria o inferior	3,2	1,2	0,8	1,9	7,1
Ed. Secundaria de 1ª etapa	8,3	3,1	3,5	5,5	20,4
Educación Secundaria de 2ª etapa	6,7	1,8	2,2	3,3	14,0
Estudios universitarios	7,9	2,3	1,9	2,9	15,0
Total	26,1	8,4	8,3	13,6	56,4

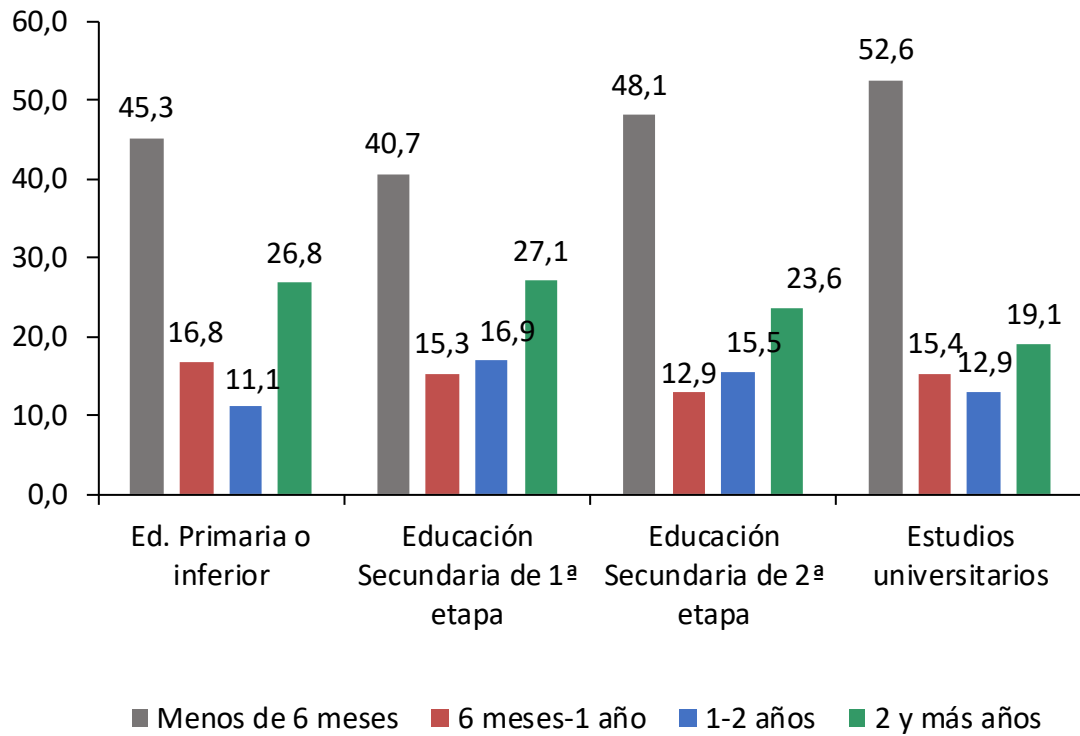
Fuente: Encuesta de Población Activa. INE. Elaboración propia

La población parada de muy larga duración incluye una proporción más elevada de personas con una cualificación media-baja, con un porcentaje algo menor de titulados de segunda etapa de secundaria y de universitarios. Este último grupo tiene un gran peso dentro de las personas paradas que llevan menos de seis meses buscando empleo, aunque ligeramente por debajo de las personas con educación secundaria de primera etapa. Por otra parte, en cada uno de los niveles formativos predominan los que llevan menos de seis meses en busca de trabajo como se observa en el siguiente gráfico. Asimismo, el peso de los parados de muy larga duración dentro de la educación primaria o inferior se sitúa en el 26,8% (en secundaria de primera etapa es del 27,1%), mientras que dentro de los que poseen estudios de segunda etapa de secundaria es del 23,6% y entre aquellos que cuentan con una titulación universitaria alcanza el 19,1%.

■ Gráfico 57

Distribución porcentual por nivel de estudios de la población parada en búsqueda de empleo en función del tiempo de búsqueda

% Medias anuales. Aragón. 2022



Fuente: Encuesta de Población Activa. INE. Elaboración propia