

# **Situación de las producciones agrarias aragonesas**

**(8 de mayo de 2017)**



# **SITUACIÓN DE LAS PRODUCCIONES AGRARIAS ARAGONESAS**

**(8 de mayo de 2017)**

**© Gobierno de Aragón  
2017**

**Edita:**

Gobierno de Aragón. Departamento de Desarrollo Rural y Sostenibilidad

[www.aragon.es/agricultura](http://www.aragon.es/agricultura)

[agricultura@aragon.es](mailto:agricultura@aragon.es)

**Coordina:**

Sección de Estadística. Secretaría General Técnica del Departamento de Desarrollo Rural y Sostenibilidad

**Diseño y maquetación:**

Secretaría General Técnica del Departamento de Desarrollo Rural y Sostenibilidad

## Situación de las producciones agrarias aragonesas (8/5/2017)

Este informe se ha realizado con la participación de las Secciones de Planificación y Coordinación Periférica de los Servicios Provinciales del Departamento de Desarrollo Rural y Sostenibilidad, las Oficinas Comarcales Agroambientales, la empresa pública SARGA, la colaboración de la Federación Aragonesa de Cooperativas Agrarias (FACA), así como de diversos informadores especializados en sus respectivos sectores productivos.

## Situación de las producciones agrarias aragonesas (8/5/2017)

### PROVINCIA DE HUESCA

La situación es variable en función de cultivos y zonas productivas y los efectos de las heladas todavía no son ni visibles y ni evaluables, en la mayoría de casos, con cierta garantía; a continuación vamos a ir analizando por grupos de cultivos y ganadería extensiva.

#### Cereales.

En el caso de los cereales de invierno las lluvias de noviembre causaron en las zonas más húmedas mala nascencia por encharcamiento, mientras que las zonas más áridas nacieron satisfactoriamente, posteriormente en primavera las precipitaciones en las zonas tradicionales húmedas de la provincia (Hoya, Jacetania, Sobrarbe, Ribagorza) han sido mas bien escasas y las altas temperaturas de finales de marzo y el mes de abril han contribuido a tener una situación complicada. En las zonas áridas que las lluvias fueron mas abundantes en marzo, pero las temperaturas fueron superiores con lo que al final se han frenado las expectativas de cosecha y en estos momentos están en una situación limite.

Las heladas ahora se han convertido en un grave problema, fundamentalmente en la Hoya de Huesca, donde el cereal estaba más adelantado existiendo una bajada de temperaturas que rondarían los 3 y 5 bajo cero y durante toda una noche. Estos efectos todavía no son visibles, pero pueden suponer mermas en la cosecha que unida a la sequía existente, harían perder un porcentaje de cosecha entorno al 25%.

En las comarcas de Ribagorza, Sobrarbe, Jacetania el cereal estaba mas retrasado y la incidencia puede ser menor, y depende también las variedades, del tal forma que las mas tempranas están muy afectadas. Aunque es muy pronto para confirmarlo.

La incidencia de heladas en Monegros, Litera y Bajo y Medio Cinca en el cereal, en un principio no se ha producido, aunque hay que esperar unos días para poderlo determinar.

En cuanto a los tratamientos fungicidas en zonas frescas y productivas cada vez son más corrientes, en regadío en trigo ya es muy normal y práctica habitual y sistemática e incluso en seco también, en cebada es menor la incidencia de tratamiento todos ellos favorecidos por productos de bajo coste y eficaces.

#### Proteaginosas y colza.

Malas previsiones de cosecha para el guisante proteaginoso en los secanos semiáridos ya que no podrá ser recolectado en la mayor parte de las parcelas. En los secanos subhúmedos se prevén rendimientos bastante bajos e incluso también habrá parcelas que no se podrán recolectar. Muy castigado por las heladas tanto el guisante como las habas y sobre todo en toda la Hoya de Huesca y del Somontano de Barbastro como Laluega, Adahuesca y Abiego

En la Colza, hemos tenido un buen desarrollo del cultivo de la colza en términos generales pero también con graves afecciones por las heladas, en la Hoya de Huesca sobre todo.

## Situación de las producciones agrarias aragonesas (8/5/2017)

### Frutos Secos.

Había muy buenas previsiones de cosecha de almendro, pero con las heladas del mes de abril hay zonas que han sufrido pérdidas muy importantes, destacando sobre todo: las partes bajas de las comarcas de Hoya de Huesca como Arbanies, Casbas de Huesca, Loporzano y Antillón; zonas de Somontano como Abiego, Naval, Laluega, Buera; zonas de Litera como Estopiñán, Viacamp y Sobrarbe con Barcabó y Abizanda. Los daños fluctúan mucho desde zonas con 15-20 % a zonas con prácticamente el 100% y dependiendo también de variedades. Crean que es muy pronto para evaluar y posiblemente a largo plazo el porcentaje afectado aumente considerablemente.

### Frutales.

Las heladas en el caso de la fruta también han ocasionado daños puntuales en todas las zonas productoras, destacando más daño en hueso que en pepita y sobre todo en zonas bajas y variedades tempranas. En muchos casos se está a la expectativa a ver si la helada ha hecho un purgado o es más severa que un simple aclareo.

En grandes explotaciones en las que existen sistemas antihelada, se ha constatado que se han puesto en marcha y que muy probablemente hallan aumentado la temperatura esos 2-3 grados suficientes para que no se produjeran las heladas.

Fuera de las zonas fruteras se tiene datos de la zona de Sabiñanigo, donde existe una finca de 12 has de manzanos y cerezos con daños entre 90 y 100 %; en el Somontano de Barbastro de 20-25 has de fruta de hueso con daños que rondarían entre el 40-50% sobre todo en nectarina temprana. Y en la Hoya de Huesca entorno al 25-30% en manzana. En la zona de Bolea famosa por sus cerezas, el efecto de la helada también se ha dejado notar y rondaría un porcentaje de pérdidas aproximado de pérdidas del 20%

### Hortícolas.

Los datos que se tienen de hortalizas de Somontano y Hoya de Huesca, sobre todo a un nivel de huerto familiar, son muy pesimistas, los daños abarcarían un porcentaje de pérdidas del 100 % en judías, pimientos, calabacín y al 50-70 en patata, cebollas, lechugas. Las zonas donde están ubicados los conocidos huertos familiares son zonas bajas y fértiles y cerca de los cursos de agua que es el lugar de más incidencia de la helada.

En las zonas del tomate rosa al aire libre, que son la Hoya de Huesca y Somontano, también se observan importantes pérdidas por las heladas, y que debido al estado de la planta en muchos casos optarán por volverlos a plantar.

### Vid.

En viñedo es donde nos encontramos daños más importantes, dado que estaba en una fase muy sensible de desarrollo. La afección también es variable en función de zonas, pero hay mucha disparidad de daños incluso en una misma parcela se han observado partes del 100 % y partes sin afectar, muy posible por las corrientes de aires. En la Denominación del Somontano

## Situación de las producciones agrarias aragonesas (8/5/2017)

se han estimado unos daños de aproximadamente 2 millones de kilos de uva lo que supone un porcentaje de pérdidas entorno al 10-15%. Muy pendientes del rebrote de la misma y su evolución, en esta zona los peritos de Agroseguro ya están en la zona haciendo los partes de siniestro para ir viendo como evoluciona. En otras zonas de la provincia se ha observado daños muy importantes en torno a los Vinos de la Tierra de las Terrazas del Gallego con afecciones entorno al 60-70 en la zona de Lupiñen y Ayerbe.

### **Alfalfa.**

En estos momentos se ha acabado el primer corte y en algunos casos de zonas de Monegros se esta pendiente del segundo. No existen incidencias sobre las heladas en este cultivo.

### **Ganadería extensiva.**

Los pastos para la ganadería extensiva se pueden ver afectados por la sequía en la provincia de Huesca si no empieza a llover en estos meses de mayo-junio e incluso se puede observar alguna pequeña disminución del pasto por la helada y falta de agua, pero fácilmente regenerable si llueve. Si no vienen las lluvias abundantes los ganaderos tendrán que suplementar la alimentación de sus animales en sus alojamientos, algo que puede afectar seriamente la rentabilidad de unas explotaciones y teniendo en cuenta que vienen de un año anterior con fuerte sequía de los pastos y muchos gastos en alimentación suplementaria.



## Situación de las producciones agrarias aragonesas (8/5/2017)

### PROVINCIA DE TERUEL

Hasta primeros de abril las siembras de **cereal de invierno** se encontraban muy bien nacidas, con buena densidad de planta y con un desarrollo normal en las distintas comarcas de la provincia. Conforme avanzaba el mes de abril sin apenas precipitaciones el cereal ha sufrido un fuerte stress térmico con heladas por la noche y temperaturas de 27°C por el día. La zona del Jiloca desde Monreal hasta Teruel incluyendo Cella y Gea de Albarracín y en el eje que se extiende desde la Puebla de Valverde hacia San Agustín se observa un estado que empeora cada día que pasa. En la zona del Jiloca ya ha empezado a espigar con apenas un palmo y se observa que el número de granos por espiga estaría entorno a 14-16 cuando lo normal serían 20-22 granos lo que supone un descenso de momento del 30%, pero si no llueve en los próximos 15 días incluso estos granos podrían malograrse. Los trigos y triticales son los que más acusan la falta de agua.

La complicada climatología en la **Hoya de Teruel** en las últimas semanas en Teruel ha provocado fuertes pérdidas en los cultivos de cereal de invierno. A la falta de lluvias se ha sumado descensos bruscos de temperatura, existiendo oscilaciones térmicas de hasta 28 °C en un solo día. Estas condiciones en unas plantas que ya sufrían un fuerte estrés hídrico han sido las causantes de la mayor parte de los daños en cereal. A parte este año los tratamientos con herbicidas se han realizado muy tarde y debido a las condiciones climáticas han provocado mucha fitotoxicidad en algunas zonas. Esta campaña se presentaba muy buena a principios de año lo que hizo que los agricultores realizaran muchos tratamientos fitosanitarios, inversiones que se van a ver fuertemente afectadas.

En la zona de la Alfambra, el daño sufrido por la falta de agua y las últimas heladas ha provocado graves daños en el cereal de invierno. Muchas fincas dan por perdida la producción y no se esperan poder cosechar. En Cedrillas hay afecciones por zonas, aunque en menor medida que en la Alfambra. Si acompaña el mes de mayo con tiempo fresco y precipitaciones se podría mitigar en parte los daños.

En campo Visiedo el cereal estaba espigado y ha sufrido bastantes daños. La producción se espera un 50% menor al año pasado.

En muchas zonas de la Hoya como en Valcuenca se dan por perdidas la cosecha de trigo. En Celadas si el mes de mayo las precipitaciones fueran abundantes aún se podrían amainar los daños y poder cosechar unos 1.500-2.000 kg/ha. Al sur de Teruel capital las cebadas están muy dañadas, muchas parcelas no se podrán cosechar.

La zona de regadío cercana a Teruel no tiene buenas perspectivas, el pantano se encuentra al 40% de su capacidad. En la zona de San Blas han descartado sembrar maíz por este motivo.

En general en la provincia las próximas semanas serán clave, si el tiempo acompaña y se producen precipitaciones podría recuperar algo de producción.

En la **Cuenca del Jiloca** los términos que están situados a lo largo de la autovía mudéjar son los que más están padeciendo la sequía, las buenas perspectivas que había se han quedado

## Situación de las producciones agrarias aragonesas (8/5/2017)

en una cosecha similar al año pasado estimándose rendimientos de 1.200-1.500 kg/ha.

En zonas de huerta se han visto afectados en un 80% los cultivos hortícolas. Los frutales también han sufrido mucho las bajas temperaturas con daños tanto en fruto como en la propia planta.

En el **Bajo Aragón y Bajo Martín**, en la zona de Hajar y Albalate la falta de lluvias hará descender las producciones de cereal de invierno, aunque todavía es pronto para valorar daños. Si las próximas semanas llueve y hace tiempo fresco podría haber una cierta recuperación de la producción. Las avenas en principio tienen un desarrollo dentro de la normalidad de la zona y el resto del cereal se desarrolla bien. En el **Maestrazgo** se esperan producciones medias, aunque si las próximas semanas no llueve, la producción descenderá.

La semilla de **maíz** que se ha adquirido para el Alto Teruel es la mitad que la campaña pasada debido a que no hay agua para riego en el Pantano del Arquillo y la Fuente de Cella está seca por lo que la siembra está muy comprometida.

En **girasol** de momento se están retrasando las siembras porque no se dan las condiciones de humedad para el nacimiento de la semilla.

**Almendro.** En el Alto Teruel las heladas han afectado a un 50% de la futura cosecha. En el Bajo Aragón las heladas del 22 de abril han afectado a las variedades tardías pero de forma muy irregular y en parcelas muy concretas.

En el Matarraña las heladas del 26-28 de abril han causado daños importantes sobre todo en las variedades tardías.

**Viña** nos informa que estas mismas heladas han producido daños que pueden llegar al 100% en Lledo, Arens, Cretas y parte de Calaceite.

En **Melocotón**, importantes daños en Mazaleón y Valdeltormo donde han fallado incluso los sistemas antiheladas ante temperaturas de -1°C y -3°C y sin viento. En Alcañiz y Puigmoreno no se han apreciado daños por heladas.

## Situación de las producciones agrarias aragonesas (8/5/2017)

### PROVINCIA DE ZARAGOZA

#### Cinco Villas.

La zona más árida, el secano de la comarca como Tauste está padeciendo los efectos de la sequía, sobre todo aquellas cebadas más tardías y fundamentalmente el trigo duro que con las altas temperaturas ha acelerado el ritmo de su desarrollo sin alcanzar excesiva altura y de manera debilitada.

Se observa mucha diferencia en el rendimiento según fecha de siembra:



*Tauste. Cebada 2 carreras secano*

En cuanto al resto de la comarca, no presenta en la actualidad síntomas de haber padecido sequía, no obstante hay una preocupación en el sector por la escasez de lluvias.

El cereal de invierno en regadío no presenta disminuciones significativas frente a un año normal. Por el contrario los rendimientos medios estarán muy a lejanos de las superproducciones de 2016.

#### Borja y Tarazona.

En Borja, las producciones están desiguales sobre todo en cebada, la que la fecha de siembra ha sido determinante en el estado actual especialmente en la zona más árida, encontrándonos rendimientos de 800 kg/ha. como de 2.000 kg/ha. Actualmente se puede considerar que en la zona más árida la cosecha sea inferior a la normal mientras que en las frescas los rendimientos se encuentran entre los 2.000-2.500kg/ha. Destacar los problemas de conejos que se están dando en la zona de Pozuelo de Aragón.

En Tarazona se espera una mala cosecha de cereal con disminuciones de rendimientos medios del 60%. En el trigo duro de regadío se aprecian daños por heladas.

Tanto en Borja como Tarazona, los cereales de invierno en regadío no presentan mermas frente a un año normal.

## Situación de las producciones agrarias aragonesas (8/5/2017)



*Borja. Cebada 2 carreras*

### Comarca de Calatayud.

Fortísima helada en toda la comarca que ha afectado a todos los cultivos independientemente de su desarrollo.

Se observa menos afección en El Frasno donde la cereza se encuentra en estado de engrosamiento del fruto. Los rendimientos varían según variedades ya que se observa fuerte aclareo en alguna parcela pero es pronto para determinar si ha habido pérdidas y su magnitud.



*El Frasno. Esporga cereza*

En el resto de la comarca los daños ocasionados por la helada son elevadísimos, la afección en melocotón es casi del 100%, la pera está muy afectada sobre todo en Villalengua, Moros, Paracuellos y Maluenda y si alguna especie se salva algo es el manzano.



*Cereza. Helada en Ateca*

## Situación de las producciones agrarias aragonesas (8/5/2017)

**A continuación se adjunta el informe de heladas del 27/ABRIL/2017 realizado por la OCA de Calatayud.**

*Se preveía a lo largo de la jornada del día 27 de abril una intensa helada, después de la jornada de nevadas del día anterior, y según las previsiones de A.E.M.E.T. y el tiempo, con mínimas de -3 y -4º C. en el término de Calatayud, pudiéndose superar en municipios contiguos.*

*A lo largo del día 27 fueron numerosos los agricultores que solicitaron permisos de quema extraordinarios, para amortiguar dichos efectos. Por destacar la efectividad del sistema, al obtener permiso de quema en un plazo tan corto.*

*Por riberas podemos destacar las siguientes incidencias, según muestreo a lo largo de la mañana, por consultas a agricultores afectados:*

- Ribera del Jiloca, en los términos de Morata y Paracuellos de Jiloca, sobrepasa el umbral de 1º C a las 1,30 h. a.- madrugada, con encendido de los sistemas antihelada por agua. Daños sobre frutales de hueso y pepita, siendo en estos momentos imposibles de cuantificar.*
- Ribera del Manubles, entre -2 y -3º C en los municipios de Moros y Villalengua, con tendencia descendente hacia Bijuesca y Torrijo de la Cañada entre -3º y -5º C. Cultivos dañados de hueso y pepita, menos incidencia en cerezo, almendro y viñedo, por ocupar zonas más altas.*
- Ribera del Perejiles, incidencia muy alta en fondos de valle, a destacar de esta zona la mayor dependencia de los cultivos en zonas altas de regadío por goteo, por lo que, la incidencia ha sido menor, con mínimas entre -1 y -2º C en estas zonas. Incidencia en cultivo de viña y cerezo.*
- Zona de El Frasno -1º y -2º, en corto período de tiempo, con poca probabilidad de daños.*
- Zona de Ateca, Terrer y Calatayud, bajada de temperatura de 1º C a partir de las 3,00 a.m., llegando al umbral de helada hacia las 4,00- 5,00 a.m., mínimas entre -2º y -3 º C. Cultivos afectados manzano y peral.*
- Ribera del Ribota, temperaturas de -1º y -2º C., con previsión de daños poco homogénea, por la diversidad del término. Cultivos afectados de frutales de hueso y viña.*

*A destacar el movimiento de aire hasta altas horas de la madrugada 4,00 y 5,00 h. a.m., que han podido amortiguar los efectos de la bajada de temperatura. Se han utilizado medios de protección antihelada por aspersión de agua, ventiladores y quema de pacas de paja, esta última sobre todo en la Ribera del Jiloca.*

*En resumen: A día de hoy no se puede estimar los daños.*

## Situación de las producciones agrarias aragonesas (8/5/2017)

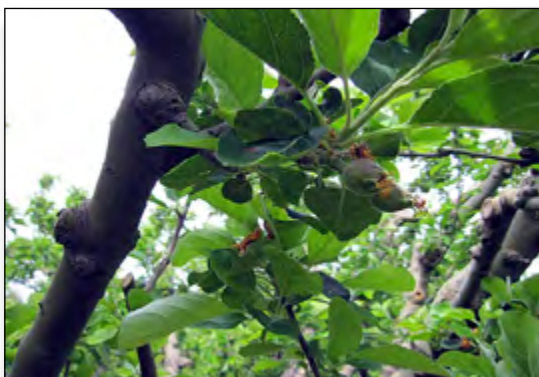


*Melocotón en Maluenda*

Todos los frutos del árbol se encuentran helados.



*Perales en Villalengua*



*Manzanos en Villalengua*



*Moros. Manzanos helados*

## Situación de las producciones agrarias aragonesas (8/5/2017)

La viña y los almendros tampoco se han librado de la helada.



*Vid en Cervera*



*Villarroya. Almendro*

El cereal de invierno ha padecido doblemente, inicialmente se encontraba anormalmente desarrollado debido a las altas temperaturas alcanzadas en marzo y a la sequía quedándose sin altura y muy debilitado por lo que la helada ha terminado con él.

## Situación de las producciones agrarias aragonesas (8/5/2017)



*Cebada en Villalengua*

### Comarca de La Almunia.

El cereal de invierno en secano se encuentra en mal estado debido a la sequía, se estiman rendimientos muy inferiores a la media. En regadío, cosecha normal.

En cuanto a la viña también ha sufrido por la helada aunque de forma más moderada que en Calatayud.



*Longares. Viña helada*



## Situación de las producciones agrarias aragonesas (8/5/2017)



*Longares. Viña helada*

Las heladas no han tenido incidencias en la fruta dulce.

### Comarca de Zaragoza.

El cereal de invierno se encuentra muy irregular, en la zona más árida la cosecha va a ser muy escasa mientras que en términos como Perdiguera o Leciñena presenta buen aspecto, mayo será decisivo para obtener un buen resultado.



*Trigo duro en Alfajarín*



*Trigo duro Monegrillo*

## Situación de las producciones agrarias aragonesas (8/5/2017)

Destacamos el gran problema que tienen con los conejos que en esta zona. El mejor cereal de la comarca lo encontramos en Perdiguera y Leciñena.

### Comarca de Caspe.

En la zona de Caspe los daños por heladas han sido pequeños, el único cultivo que se ha visto afectado en mayor grado es el caqui. Las variedades tempranas de cerezo tienen poco fruto pero es debido a la época de floración que hubo mal cuajado.

### Comarca de Daroca.

En Daroca el cereal de invierno se ha visto afectado por la falta de lluvias. Las bajas temperaturas han afectado de manera significativa a las viñas que estaban en brotación, provocando fuertes daños para este año, y se espera que afecte también a la producción de la próxima campaña. Los cerezos según qué zonas también se han visto afectados, debido a la inversión térmica los cultivos en zonas bajas han sufrido mayores pérdidas.

En la zona de Langa de Castillo, el cereal se ha visto afectado por las heladas, estiman pérdidas de al menos 5 o 6 granos por espiga.

En las Cuerlas esperan una pérdida del 70% de producción de cereal, depende del clima de las próximas semanas, las producciones estarán en torno a 1.200-1.500 kg/ha.

En la zona de Villareal del campo, las últimas lluvias de hace unas semanas no fueron suficientes, y los cultivos ya estaban estresados cuando ocurrieron las heladas. Aunque es pronto para valorar el daño causado, en la zona no esperan cosechar más de media cosecha.

En la zona de Mainar el cultivo de la patata no ha sufrido daños, ya que estaba recién sembrada.

## CONCLUSIONES

La precipitación acumulada del año agrícola 2016-2017 en el sur de la provincia de Zaragoza y en todo el oeste y norte de la de Teruel ha sido escasa. Por otro lado, abril ha resultado un mes extremadamente seco y con grandes cambios en las temperaturas. Además en nuestra región, las heladas de finales de ese mes han afectado de forma desigual a la mayoría de los cultivos.

El **cereal de invierno** aragonés mantiene una alta respuesta productiva a las lluvias de abril; la falta de ellas, acompañada de fuertes heladas les ha afectado. En la medida que llueva en mayo la producción unitaria media en los secanos aragoneses oscilará entre los 1.800 – 2.200 kg/ha, con lo cual la producción total del secano se situará entre 1.000.000 – 1.400.000 tn. para una superficie total aproximada de 650.000 has. En regadío, aunque de forma irregular, el cereal presenta hasta la fecha una cosecha normal y por tanto alejada a las producciones de la campaña anterior, donde en muchos municipios muy representativos se alcanzaron medias de 6.500 y 7.500 kg/ha. Se espera una superficie cultivada de 150.000 has y por tanto la producción total oscilará entre las 575.000 y 675.000 tn.

Las floraciones y cuajados de los **cultivos leñosos** auguraban buenas producciones, los

## Situación de las producciones agrarias aragonesas (8/5/2017)

cambios varietales y las nuevas plantaciones de almendros, hace que se prevea una buena producción de almendra. Sin embargo las heladas tardías han afectado precisamente a esas variedades. En fruta dulce también se presentaba un buen año, pero las heladas de finales de abril ha modificado la previsión en algunas comarcas de Huesca y Calatayud, no obstante, a nivel general se mantienen las posiciones optimistas; fortalecidas por las intensas heladas en algunas regiones frutícolas europeas (norte de Italia, Balcanes, Polonia), que harán disminuir sus producciones y previsiblemente, mejorar los precios. Todo esto se vera potenciado por la entrada en producción de nuevas plantaciones. En vid la Denominación de Origen Somontano ha estimado un descenso de producción como consecuencia de las heladas de abril de 2.000.000 kg de uva.

La **ganadería extensiva**, de momento no presenta problemas, en la zona de Huesca ya se ha subido a puerto con suficiente hierba de invierno. Lo mismo ocurre en Teruel. En Zaragoza el ganado esta pastando en barbechos, que igual que en las otras dos provincias las lluvias de invierno han proporcionado la hierba; ahora se está empezando a labrar todos los campos y se está restringiendo más la comida. La falta de lluvias en Abril, y si no llueve en mayo, provocará que tengamos graves problemas de agua en las balsas y falta de hierba, una primavera seca condiciona todo el verano en puerto, además reducirá la cosecha de cereal produciendo una disminución de la paja en los rastrojos.